



Tractores en una plantación de caña de azúcar que ocupa las tierras ancestrales del grupo indígena Guaraní-Kaiowá. La comunidad desplazada vive ahora en un campamento provisional cerca de las tierras, al lado de la carretera BR-163, Mato Grosso do Sul. Fotografía: Tatiana Cardeal

LA FIEBRE DEL AZÚCAR

Los derechos sobre la tierra y las cadenas de suministro de las mayores empresas de alimentación y bebidas

El presente informe explica cómo un sólo cultivo – el azúcar – ha dado lugar a adquisiciones de tierra a gran escala y conflictos por la tierra en detrimento de los pequeños productores de alimentos y sus familias. Desde el año 2000 se han adquirido, a través de cien transacciones de tierras a gran escala, al menos cuatro millones de hectáreas para la producción de azúcar. No obstante, dada la falta de transparencia de dichas transacciones, probablemente la superficie sea mucho mayor. En algunos casos estas adquisiciones han supuesto la violación de los derechos humanos, la pérdida de los medios de vida y el hambre para los pequeños productores y sus familias. Las grandes empresas de alimentación y bebidas no suelen poseer tierras, pero sí dependen de ellas para obtener las materias primas que necesitan, entre las que se encuentra el azúcar. Es urgente que estas empresas reconozcan la existencia de este problema y adopten las medidas necesarias para garantizar que ni las violaciones de derechos humanos ni los conflictos forman parte de sus cadenas de suministro.

1 INTRODUCCIÓN

Desde 2000, se han registrado aproximadamente 800 adquisiciones de tierra a gran escala que afectan a 33 millones de hectáreas en todo el mundo –una superficie equivalente a cuatro veces el tamaño de Portugal–.¹ El aumento de la demanda de los productos agrícolas que se cultivan a gran escala, como el azúcar, es una de las causas de que estos terrenos ahora se utilicen para el cultivo comercial, en lugar de dedicarse a la pequeña producción agrícola, de estar al servicio de las comunidades locales y o de cumplir su importante papel dentro de los ecosistemas.

Tanto los gobiernos como las empresas y los inversores financieros tienen la obligación de respetar y defender los derechos de las comunidades, y obtener su consentimiento informado antes de emprender cualquier actividad relacionada con la tierra.² Aunque las empresas de alimentación y bebidas no suelen ser propietarias directas de la tierra, en conjunto son importantes compradoras de las materias primas que se producen en grandes plantaciones situadas en países donde abundan las violaciones de los derechos sobre la tierra. Las empresas de alimentación y bebidas deben reconocer urgentemente la existencia de estos problemas, así como adoptar medidas para garantizar que en sus cadenas de suministro no se produzcan violaciones de los derechos sobre la tierra ni conflictos

TRAS LA MARCA

En 2013, Oxfam lanzó *Tras la marca*, en el marco de la campaña *CRECE*.³ *CRECE* hace un llamamiento a gobiernos y empresas para que construyan un sistema alimentario mejor, que sea capaz de producir, de forma sostenible, alimentos suficientes para una población cada vez mayor, y que permita a las personas más pobres ganarse la vida, alimentar a sus familias y prosperar. *Tras la marca* hace un seguimiento de diez de las mayores empresas de alimentación y bebidas del mundo y evalúa sus políticas y compromisos en términos de su contribución a la mejora del sistema alimentario. Las “10 Grandes” son Associated British Foods (ABF), Coca-Cola, Danone, General Mills, Kellogg, Mars, Mondelez International, Nestlé, PepsiCo, y Unilever. Los ingresos del conjunto de estas diez empresas se sitúan por encima de los 1.100 millones de dólares diarios.⁴

La tabla de puntuación de *Tras la marca*⁵ califica las políticas y compromisos de las 10 Grandes en siete ámbitos fundamentales: las mujeres, los pequeños agricultores, los trabajadores agrícolas, el agua, el cambio climático, la transparencia y la tierra. Todas las empresas obtienen malas calificaciones en este último ámbito. Las 10 Grandes carecen de las políticas necesarias para garantizar la protección de los derechos sobre la tierra de las comunidades locales que forman parte de sus cadenas de suministro y ninguna de ellas ha adoptado una política de “tolerancia cero” con los “acaparamientos de tierra” (consultar el Cuadro 7 más adelante).

El acceso a la tierra de los pequeños agricultores es uno de los pilares fundamentales de un mejor sistema alimentario. El acceso a las tierras comunales proporciona a las comunidades agua, forraje, frutas, frutos secos y otros recursos para que las mujeres puedan alimentarse a sí mismas y a sus familias. El presente informe expone cómo un sólo cultivo – la caña de azúcar – ha dado lugar a adquisiciones de tierra a gran escala y a conflictos por la tierra, a expensas de los pequeños agricultores y sus familias.

2 EL AZÚCAR Y LOS DERECHOS SOBRE LA TIERRA

Está ampliamente reconocido que el rápido incremento de los precios de los alimentos en 2008 renovó el interés de los inversores por la agricultura. De hecho, desde mediados de 2008 a 2009, las transacciones de terrenos agrícolas registradas se dispararon en aproximadamente un 200%.⁶ Además, la agricultura necesita inversiones urgentemente. Se trata de un sector fundamental para la seguridad alimentaria y un motor de crecimiento esencial para muchas economías en desarrollo.⁷ La inversión privada puede contribuir al crecimiento inclusivo, la sostenibilidad medioambiental y la reducción de la pobreza.

Sin embargo, en demasiadas ocasiones las inversiones en tierras han dado lugar a violaciones de los derechos humanos, pérdida de los medios de vida, alienación de los vínculos espirituales y culturales entre las personas y la tierra y, en algunos casos, violencia y destrucción de propiedades y cosechas. Oxfam lo llama “desarrollo al revés”.⁸ Las mujeres pobres se ven especialmente afectadas⁹ ya que tienen menos probabilidades que los hombres de poseer títulos de propiedad de la tierra o de participar en las decisiones relacionadas con su acceso a la tierra.¹⁰ La pérdida de la tierra resulta desastrosa para los medios de vida y la seguridad alimentaria de las comunidades y los pequeños agricultores.

Desde 2000, se han registrado en todo el mundo aproximadamente 800 transacciones de tierra a gran escala participadas por inversores extranjeros que afectan a una superficie total de 33 millones de hectáreas, además de otras 255 adquisiciones realizadas por inversores nacionales.¹¹ No obstante, dada la escasa transparencia de las adquisiciones de tierra y la escasa representación de los acuerdos nacionales, la cifra podría ser mucho mayor. Casi la mitad de estas transacciones tiene lugar en África¹², y muchas de ellas en países con una débil gobernanza sobre la tierra¹³ o cuyos niveles de hambre son “alarmantes”, como Mozambique, Sudán, y Zambia.¹⁴

Los cinco países donde se han registrado las mayores adquisiciones de tierra por superficie, un total de 16 millones de hectáreas, son Sudán del Sur, Papúa Nueva Guinea, Indonesia, República Democrática del Congo y Mozambique¹⁵. Camboya es el país donde se ha registrado un mayor número de transacciones, 104 desde el año 2000.¹⁶

La lucha por la tierra no es una novedad pero se ha intensificado a medida que ha ido aumentando la presión sobre la tierra. Los inversores¹⁷ han ampliado rápidamente la producción agrícola a gran escala, espoleados por el incremento de los precios de los alimentos y del combustible y por el aumento de la demanda de los consumidores. Los pequeños productores quedan excluidos ya que el mercado ofrece a las empresas grandes beneficios por explotar la tierra, pero no protege los derechos humanos de estas personas.

Cuadro 1: ¿Qué convierte una adquisición de tierra en acaparamiento?

Las adquisiciones de tierra a gran escala¹⁸ se convierten en acaparamientos de tierra cuando cumplen al menos una de las siguientes premisas:

- Causan violaciones de los derechos humanos, especialmente los de las mujeres;
- Incumplen el principio del consentimiento libre, previo e informado (CLPI –ver el Cuadro 6, más adelante–);
- Tienen lugar sin que de forma previa se haya realizado una evaluación exhaustiva de los impactos sociales, económicos y medioambientales, o sin que ésta se tenga en cuenta;
- Evitan los contratos transparentes, que incluyan cláusulas claras y vinculantes sobre empleo y distribución de los beneficios;
- Eluden la planificación democrática, la supervisión independiente y la participación plena.¹⁹

UN CONFLICTO AZUCARADO

Muchas adquisiciones de tierra a gran escala están relacionadas con materias primas muy utilizadas en la producción tanto de alimentos como de biocombustibles: azúcar, soja y aceite de palma²⁰. Se trata principalmente de monocultivos destinados a mercados que operan con grandes volúmenes y márgenes pequeños. Estos tipos de cultivos ocupan, en conjunto, una superficie de 150 millones de hectáreas²¹ y están relacionados con más de 380 adquisiciones de tierra a gran escala desde el año 2000.²²

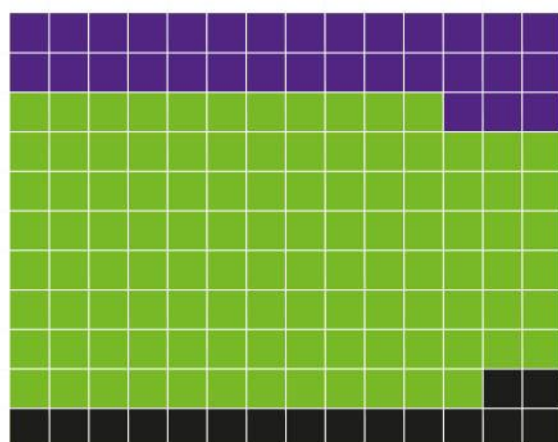
El presente informe se centra en el azúcar, tanto por ser un cultivo que requiere un uso intensivo de la tierra como por ser un ingrediente fundamental para la industria alimentaria: el 51% de la producción de azúcar se utiliza en alimentos procesados como los refrescos, la repostería, los productos de pastelería y el helado.²³ A nivel mundial, la producción de azúcar ocupa 31 millones de hectáreas²⁴ –una superficie del tamaño de Italia– y al menos 4 millones de ellas están relacionadas con 100 adquisiciones de tierra a gran escala, realizadas desde el año 2000²⁵. No obstante, la superficie podría ser mucho mayor ya que no todas las transacciones registradas incluyen información sobre la extensión de la tierra.

En cambio el cultivo de la palma aceitera ocupa la mitad de superficie que el azúcar, a pesar de que el aceite de palma también es un ingrediente alimentario esencial muy vinculado a las adquisiciones de tierra a gran escala. La soja es, con diferencia, el cultivo en el que se emplea una mayor superficie de terreno,²⁶ pero sólo el 16% de la soja se utiliza directamente en la elaboración de productos alimentarios.²⁷

Entre 1961 y 2009, el consumo mundial de azúcar y edulcorante se incrementó en más del doble,²⁸ y según las previsiones la demanda mundial de azúcar habrá aumentado un 25% más en la década de 2020.²⁹ Esto incrementará considerablemente la presión sobre la tierra, que podría, a su vez, generar conflictos entre las comunidades y las empresas que se dedican al cultivo de azúcar.

Gráfico 1: Azúcar, soja y aceite de palma: huella sobre la tierra en 2012³⁰

Área total de tierra utilizada para la producción de materias primas en 2012 (en millones de hectáreas)



Azúcar **31** millones de hectáreas

Soja **107** millones de hectáreas

Aceite de palma **16** millones de hectáreas

Porcentaje de la producción total utilizado directamente en la alimentación

Azúcar
51%

Soja
16%

Aceite de palma
70%

Nota: Producción de azúcar: el 51% solo incluye azúcar utilizado en la producción de alimentos. Un 25% adicional se destina a la venta al por mayor y otros usos alimentarios.

Producción de soja: el porcentaje incluye soja para la producción de harina, proteínas y aceite comestible, y excluye la soja destinada al pienso para animales.

Fuentes: IBISWorld (2012) "Global Sugar Manufacturing", IBISWorld Industry Report C1115-GL, pág.15;S. Murphy, D. Birch, y J. Clapp (2012) El lado oscuro del comercio mundial de cereales: El impacto de las cuatro grandes comercializadoras sobre la agricultura mundial, Oxford: Oxfam.

Cuadro 2: Azúcar y tierra en Sre Ambel, Camboya

En 2006 dos empresas³¹, ambas propiedad en un 70% del gigante tailandés del azúcar Khon Kaen Sugar Co Ltd (KSL), empezaron a llevar a cabo labores de desbroce en el distrito de Sre Ambel (Camboya) con el objetivo de crear una plantación de azúcar de 18.057,32 hectáreas. Casi 500 familias de tres pueblos perdieron sus tierras debido a las operaciones de desbroce del terreno, según informan los representantes legales de la comunidad desde el Centro Comunitario de Educación Jurídica (CLEC, por sus siglas en inglés).³²

Los miembros de la comunidad protestaron por el desbroce ya que trabajaban esas tierras al menos desde 1999 y algunos incluso desde 1979.³³ Declararon además que no se les había consultado sobre ningún acuerdo, que en el transcurso de las protestas habían recibido amenazas y que su libertad de movimiento había quedado restringida. Aunque algunas familias han aceptado una compensación por sus tierras, todavía hay 200 familias en litigio por 1.365 hectáreas de terreno.

El conflicto lleva siete años sin resolverse. Esas familias que un día vivieron dignamente de la tierra hoy luchan por salir adelante sin los ingresos que antes les proporcionaba el cultivo de arroz, fruta, maíz y anacardos. Además denuncian que algunos de sus animales, que se han perdido y han acabado metiéndose en la plantación han recibido disparos o han sido confiscados.³⁴ Muchas familias ya no pueden mandar a sus hijos al colegio.

Los representantes de la plantación aseguran que se pagó una compensación (que para ellos es también una "consulta") e insisten en que la empresa paga al Gobierno de Camboya 20.000 dólares al año.³⁵ La empresa se reunió con la comunidad en marzo de 2013 y aseguró que KSL devolvería las tierras en litigio³⁶. Nada indica que, desde que se celebrara la reunión, la empresa haya iniciado conversaciones con el Gobierno de Camboya para resolver la situación.

El Gobierno de Camboya afirma que las concesiones económicas sobre la tierra se otorgaron de conformidad con la legislación vigente y que solo 13 familias no recibieron compensación debido a que no pudieron presentar documentos legales que demostraran que la tierra era de su propiedad³⁷.

Según algunas informaciones, KSL ha suministrado azúcar de sus plantaciones en Sre Ambel a la empresa Tate & Lyle Sugars, con sede en Londres. Tate & Lyle Sugars se constituyó en julio de 2010 y en septiembre de ese mismo año adquirió la rama europea del negocio azucarero de Tate & Lyle plc. Pertenece a American Sugar Holdings, la mayor empresa integrada de refinado de azúcar del mundo.³⁸ La empresa asegura que no tiene ningún contrato con KSL aunque reconoce que ya ha recibido dos envíos de esta empresa, en mayo de 2011 y en junio de 2012.³⁹ También afirman que han llevado a cabo un riguroso proceso de análisis y una auditoría totalmente independiente según los cuales KSL adquirió su participación en la tierra de forma legítima.⁴⁰

En abril de 2013, las 200 familias interpusieron una demanda contra Tate & Lyle plc⁴¹ y Tate & Lyle Sugars en el Tribunal Supremo del Reino Unido.⁴² También presentaron una queja contra Tate & Lyle Sugars ante el mecanismo de reclamación de Bonsucro, una iniciativa del sector que pretende reducir los impactos negativos de la producción de azúcar. En julio de 2013 la empresa fue suspendida como miembro de Bonsucro (más información en el Cuadro 5).

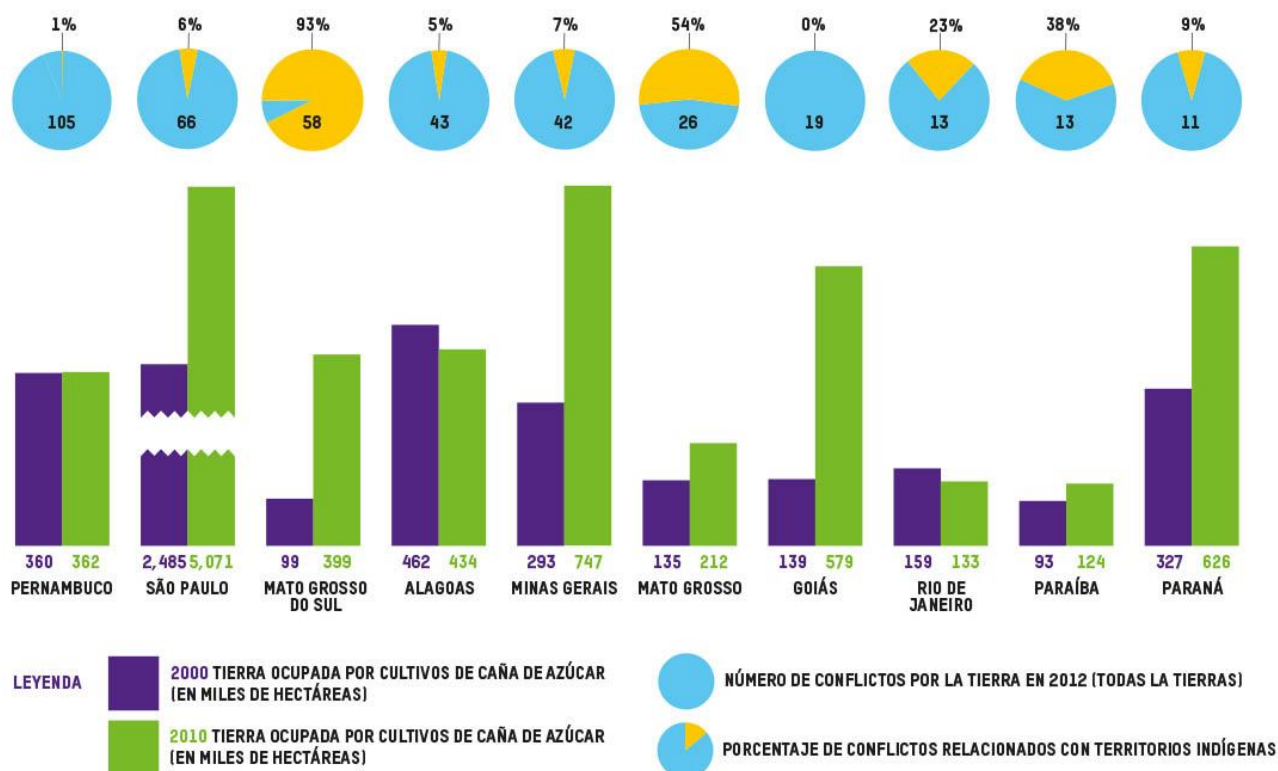
Tate & Lyle Sugars afirma que es uno de los dos mayores proveedores de azúcar en el Reino Unido y que, como tal, abastece a muchas de las empresas de alimentación y bebidas más importantes de Europa. Tanto Coca-Cola como PepsiCo han confirmado que sus plantas embotelladoras compran azúcar de esta empresa y que utilizan azúcar de Tate & Lyle Sugars en la elaboración de sus productos.⁴³

Fuente: Entrevistas de Oxfam a miembros de la comunidad, organizaciones sociales y representantes de la plantación, de la ONG Equitable Cambodia y de CLEC (Centro Comunitario de Educación Jurídica).⁴⁴

Los tres ejemplos de los cuadros 2–4 ilustran graves conflictos vinculados al azúcar, y son representativos del tipo de luchas que tienen lugar en todo el mundo. Uno de los ejemplos afecta a Camboya –un país donde se ha producido un gran número de adquisiciones de tierra a gran escala en los últimos años–. Los otros dos tienen que ver con Brasil, el mayor productor de azúcar del mundo. Brasil produce el 20% del suministro mundial de azúcar y es responsable del 50% de las exportaciones –se prevé que esta cifra alcance el 60% en 2020–.⁴⁵ En Brasil, casi 10 millones de hectáreas están dedicadas a la producción de azúcar, lo cual supone una octava parte de la tierra cultivable del país.⁴⁶

Brasil es un buen ejemplo del aumento de los conflictos relacionados con la tierra y de la violencia que se está produciendo en algunos países en esta época de rápida expansión de la agricultura a gran escala. Muchos conflictos están relacionados con los derechos sobre la tierra tanto de los pueblos indígenas como de otras comunidades.⁴⁷ En 2008 se produjeron en Brasil 751 conflictos vinculados a la tierra, una cifra que aumentó hasta 1.067 en 2012, año en que tuvieron lugar 36 muertes y 77 intentos de asesinato ligados a este tipo de conflictos. Aunque no todos los enfrentamientos están relacionados con el azúcar, lo cierto es que los principales estados productores de azúcar, como Mato Grosso do Sul, Pernambuco y São Paulo han registrado altos índices de conflictividad.⁴⁸ Estos conflictos no están vinculados sólo a transacciones de tierras recientes, sino a prolongadas y complejas disputas relacionadas con la tenencia de tierras cuya propiedad es polémica o está poco clara. Las personas con poder y contactos políticos son quienes suelen salir beneficiados en este tipo de situaciones.

Gráfico 2: Cultivo de caña de azúcar en Brasil 2000-2010, señalando los conflictos por la tierra en 2012



Fuentes: UNICA data <http://www.unicadata.com.br/historico-de-area-ibge.php?idMn=33&tipoHistorico=5>; CIMI (2012) 'Violência contra os povos indígenas no Brasil 2011', <http://www.cimi.org.br/pub/viol/viol2012.pdf>; FUNAI, Instituto Socioambiental (ISA), and the Pastoral Land Commission (CPT)

Cuadro 3: Los derechos de los indígenas sobre la tierra en Mato Grosso do Sul, Brasil

Los pueblos indígenas y los quilombolas⁴⁹ son más de una cuarta parte de las personas afectadas por conflictos relacionados con la tierra, muchos de los cuales se producen en Mato Grosso do Sul.⁵⁰ Los pueblos indígenas de ese estado han luchado durante décadas para reclamar sus tierras ancestrales, a medida que la expansión de la agroindustria ha ido convirtiendo gran parte del estado en explotaciones de soja, ganado, maíz y caña de azúcar. El cultivo de caña de azúcar ha crecido más del triple entre 2007 y 2012, pasando de 180.000 a 570.000 hectáreas.⁵¹

En Ponta Porã, un municipio al sur del estado, se instalaron en 2008 dos nuevos ingenios azucareros⁵² uno de los cuales, Monteverde, es ahora propiedad de la empresa comercializadora de materias primas Bunge. Para satisfacer la demanda de los ingenios, varias explotaciones agrícolas empezaron a dedicarse al cultivo de caña de azúcar. Algunas de estas explotaciones están en Jatayvary, una zona reclamada por las comunidades indígenas. Actualmente el ingenio de Monteverde, propiedad de Bunge, compra caña de azúcar a cinco explotaciones agrícolas situadas en Jatayvary.⁵³

Las comunidades indígenas guarani-kaiowá de Jatayvary empezaron a intentar formalizar sus derechos sobre la tierra en la década de 1960. Las comunidades, que fueron objeto de violencia, llegaron a ser expulsadas de sus tierras durante cuatro años a mediados de los noventa y cuando regresaron tuvieron que hacer

frente a las intimidaciones de los agricultores.⁵⁴ A pesar de todo, en 2004 consiguieron que el organismo federal pertinente, FUNAI, reconociese Jatayvary como tierra indígena. Así dió comienzo un proceso administrativo de demarcación de la tierra dividido en cuatro pasos. En 2011 se completó el segundo paso cuando el Ministerio de Justicia estableció los límites del territorio indígena, 8.800 hectáreas, reconociendo así los derechos de los guarani-kaiowá.⁵⁵

Así, dado que ya se había iniciado el proceso de demarcación de tierras, el fiscal general pidió a Bunge que dejase de comprar caña de azúcar de Jatayvary. Sin embargo, la empresa ha insistido⁵⁶ que sólo considerará romper el contrato una vez la demarcación haya concluido y esté firmada oficialmente por el Presidente. Bunge también asegura que fueron los anteriores propietarios del ingenio de Monte Verde quienes firmaron los contratos de suministro y que deben respetarlos. Aunque Bunge afirmó que no renovarían los contratos cuando expirasen en 2013, posteriormente la empresa declaró que los contratos no vencerían antes de 2014.⁵⁷

El hecho de vivir tan cerca de las plantaciones ha acarreado consecuencias sociales y medioambientales desastrosas para 60 familias, como la exposición a pesticidas y al humo que genera la quema de la caña de azúcar, la contaminación de las vías fluviales, la contaminación y otros riesgos generados por el intenso tráfico de vehículos que transportan la caña de azúcar, que ya se ha cobrado la vida de uno de los miembros de la comunidad.⁵⁸

Bunge es un actor poderoso dentro del sector azucarero mundial. Es uno de los tres procesadores de azúcar más importantes de Brasil y uno de los tres mayores comercializadores de azúcar del mundo.⁵⁹ Coca-Cola afirma que no compra azúcar del ingenio de Monte Verde, aunque sí se abastece de azúcar procedente de otros negocios de Bunge en Brasil.

Fuente: Entrevistas de Oxfam; Repórter Brasil; Survival International.

Además de los conflictos por la tierra, la producción y el consumo de azúcar tienen otros impactos significativos⁶⁰ como por ejemplo el uso intensivo de agua, que puede llegar a agotar los acuíferos subterráneos, la utilización de fertilizantes y pesticidas, y el vertido de residuos a los ríos desde refinerías mal gestionadas. Todo esto repercute no sólo en la salud de las comunidades y la calidad del agua, sino que además destroza los recursos pesqueros de los que dependen las comunidades para alimentarse y subsistir. Además, el consumo excesivo de azúcar está relacionado con la obesidad y otros problemas de salud asociados en el mundo desarrollado. Estos problemas de salud se están extendiendo rápidamente también en el mundo en desarrollo a medida que la industria alimentaria va ampliando la comercialización de alimentos procesados y refrescos.⁶¹

LAS 10 GRANDES Y EL AZÚCAR

Las 10 Grandes se abastecen de azúcar a través de varios proveedores y lo utilizan en la elaboración de refrescos, repostería, productos de pastelería y helados. Debido a falta de transparencia de la mayor parte de estas empresas es imposible determinar cuánto azúcar utilizan exactamente –sólo Danone⁶², Unilever⁶³ y ABF (en sus actividades relacionadas con el azúcar, como veremos más adelante) han revelado el volumen de sus compras y su producción–. Coca-Cola es el mayor comprador de azúcar del mundo⁶⁴ y controla el 25% del mercado mundial de refrescos.⁶⁵ PepsiCo le sigue de cerca, con una cuota del 18% de este mercado.⁶⁶ Coca-Cola utiliza azúcar en la elaboración de *Coca-Cola*, *Sprite*, *Fanta*, *Dr Pepper*, agua vitaminada, bebidas energéticas y bebidas de fruta y zumos; PepsiCo tiene líneas de productos similares, como *Pepsi-Cola*, *Mountain Dew* y *Mirinda*, por mencionar algunos.

Los gigantes de los refrescos Coca-Cola y PepsiCo son grandes compradores de azúcar, pero otra de las 10 Grandes es una de las empresas del mundo que más azúcar produce: ABF. ABF es propietaria de British Sugary, Azucarera en España, y es la accionista mayoritaria de Illovo Sugar, la mayor empresa azucarera de África. ABF produce el 4,3% del suministro mundial de azúcar, y tiene capacidad para producir 5,5 millones de toneladas de azúcar al año en todo el mundo.⁶⁷

Más de la mitad del azúcar que produce ABF se obtiene a partir de caña de azúcar⁶⁸, y la mayor parte lo produce Illovo Sugar en seis países africanos: Malawi, Mozambique, Sudáfrica, Suazilandia, Tanzania y Zambia. Según algunos medios de comunicación, Illovo Sugar está implicada en conflictos por la tierra en al menos tres países –Malawi, Mali y Zambia–.⁶⁹ El resto del azúcar de ABF se obtiene a partir de remolacha azucarera cultivada en Europa y China.⁷⁰ ABF vende azúcar tanto a la industria alimentaria como directamente a los consumidores, a través de sus marcas *Silver Spoon* (azúcar elaborado a partir de remolacha azucarera) y *Billington's* (elaborado a partir de caña de azúcar). ABF también utiliza azúcar en la elaboración de sus propios productos de alimentación, como los cereales *Jordans* y las bebidas *Ovaltine*.

Cuadro 4: El azúcar, una historia de presiones y violencia en Pernambuco, Brasil

En la costa del empobrecido estado brasileño de Pernambuco, al noreste del país, un grupo de familias de pescadores está luchando por recuperar sus hogares en las islas situadas en el estuario del río Sirinhaém. En 1998, 53 familias fueron expulsadas del manglar, donde habían vivido durante décadas y del que dependían su alimentación y sus ingresos, debido a la instalación de la planta de refinado de azúcar Usina Trapiche.⁷¹ Mientras la empresa afirma que las comunidades que habitaban las islas vivían en condiciones infrahumanas y que estaban destruyendo el manglar,⁷² organizaciones sociales como la Comisión Pastoral de la Tierra (CPT) y la Pastoral de Pescadores se han unido a la lucha de estas comunidades para garantizar su regreso al estuario.

La lucha por el control de las tierras estatales donde ha vivido esta comunidad de pescadores desde 1914 es un eje fundamental del conflicto.⁷³ En 1998, la empresa Serra Grande compró Usina Trapiche y comenzó el proceso para solicitar al estado la concesión de los derechos sobre el estuario y sus islas.⁷⁴ Según las comunidades y sus defensores, Trapiche empezó a destruir sus hogares y sus pequeñas explotaciones agrícolas sin que mediara provocación alguna, además, les amenazaron con más violencia y más destrozos si no abandonaban las islas.⁷⁵ Todavía en 2012, algunos empleados de la planta han sido acusados de quemar las cabañas de los pescadores, que estos reconstruyeron y que terminaron quemadas de nuevo.⁷⁶

Trapiche dice que está protegiendo el manglar. Sin embargo, la empresa también ha sido multada por contaminar el río, dañar el medio ambiente y matar a los peces de los que tanto las familias desplazadas como otras comunidades de pescadores dependen para sobrevivir.⁷⁷

Trapiche reubicó a las familias en el pueblo de Sirinhaém, donde tienen acceso a electricidad, agua, saneamiento y escolarización.⁷⁸ Sin embargo, el traslado les ha acarreado grandes dificultades. Las familias viven en una favela y, si quieren pescar, deben recorrer un largo camino hasta el manglar.⁷⁹ Vivir en el pueblo es caro y, como han perdido sus tierras, algunas familias tienen que recurrir al trabajo asalariado para poder costearse la comida y otras necesidades básicas –muchas veces cortando caña para la propia Trapiche–.

Al principio los tribunales defendieron el derecho de las familias a vivir en el estuario

pero esta decisión fue anulada en 2002. Posteriormente, las familias han intentado que la zona sea declarada reserva extractiva federal (Resex), lo cual revocaría los derechos de la empresa sobre el estuario y abriría la posibilidad de que las familias pudieran regresar a sus hogares. En 2009 se les concedió el derecho sobre la reserva, pero el estado aún no lo ha aprobado, algo que muchos atribuyen a la influencia política tanto de Trapiche como de la industria azucarera.⁸⁰

Tanto Coca-Cola como PepsiCo han confirmado que utilizan azúcar de Usina Trapiche en la elaboración de sus productos.⁸¹

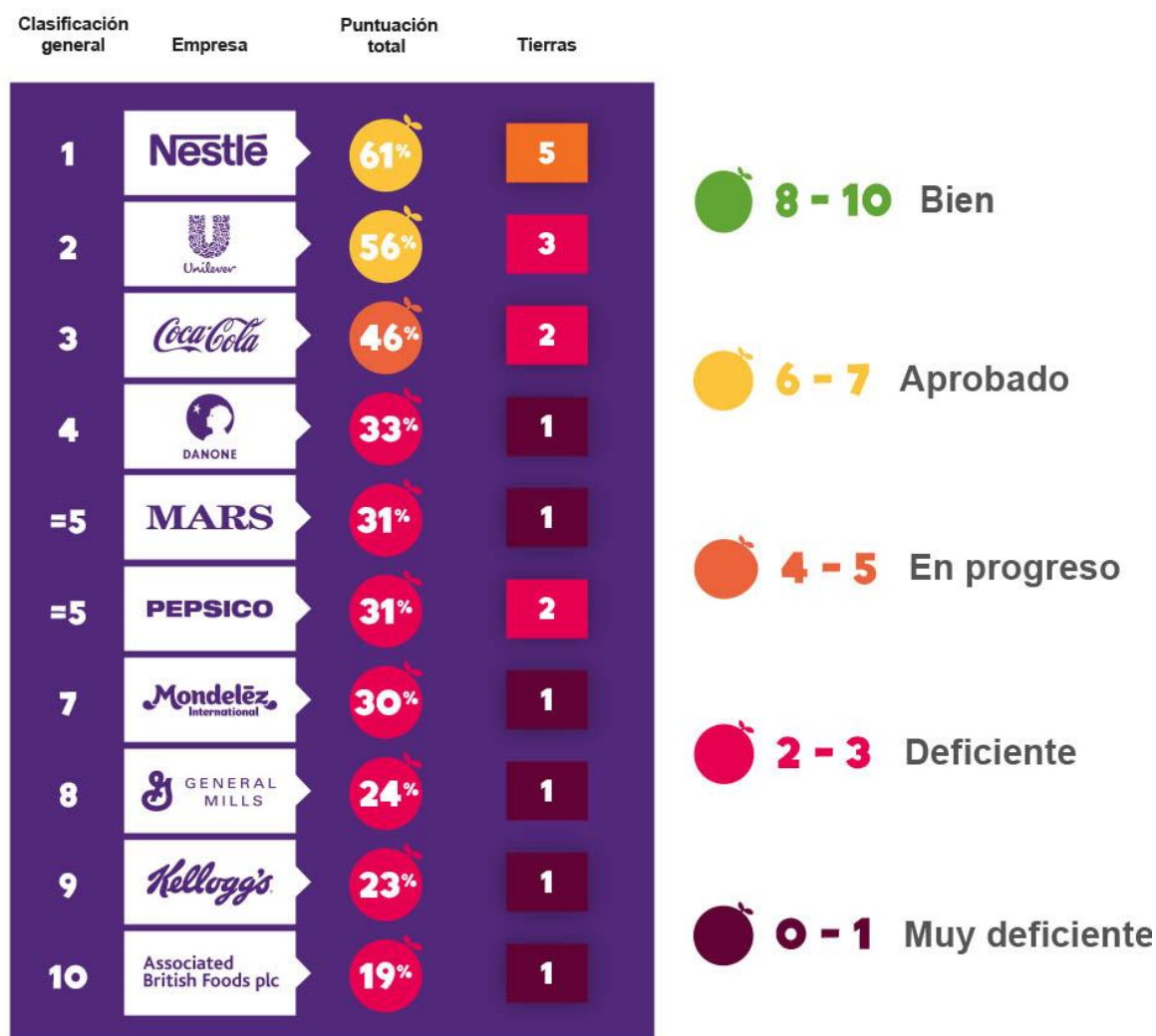
Fuentes: Entrevistas de Oxfam; Comisión Pastoral de la Tierra; L. Schneider (2010) 'A Sweeter Alternative for Whom? Sugarcane ethanol production and rural livelihoods in Northeast Brazil', Washington DC: American University.

Coca-Cola, PepsiCo y ABF juegan un papel muy importante no sólo como productores de azúcar, sino como compradores de esta materia prima, presente en muchas de sus marcas famosas a nivel mundial. Por eso, deben asumir una responsabilidad especial en relación a los conflictos por la tierra que afectan a la industria azucarera. Puede que estas empresas no tengan responsabilidad legal ni un control directo de esos conflictos, pero como grandes compradores de azúcar que son, tienen que respetar las normas y principios internacionales de derechos humanos y asumir la responsabilidad de hacer frente a los problemas relacionados con los derechos sobre la tierra presentes en sus cadenas de suministro. Y en el caso de las actividades azucareras que ABF controla directamente, la responsabilidad es aún mayor.

3 LAS CALIFICACIONES: FALTA DE COMPROMISO CON LOS DERECHOS SOBRE LA TIERRA

Todos los ejemplos de conflictos por la tierra expuestos en el apartado anterior involucran a empresas proveedoras de la industria alimentaria. ¿Disponen las 10 Grandes de las medidas adecuadas para identificar, evitar y abordar los conflictos por la tierra en sus cadenas de suministro? Teniendo en cuenta que, de los siete ámbitos evaluados por la campaña *Tras la marca*⁸² en todas las empresas el de tierra es el peor calificado, la respuesta es que no.

Gráfico 3: tabla de puntuación de Tras la marca en el ámbito de tierra



Esta tabla de puntuación se elaboró en agosto de 2013. Fuente: <http://oxfam.org/behindthebrands>

La tabla de puntuación de *Tras la marca* evalúa los compromisos de las empresas en materia de políticas relacionadas con los derechos sobre la tierra y la prevención del acaparamiento de tierras en cuatro ámbitos: concienciación, conocimiento, compromisos y gestión de la cadena de suministro. El análisis tiene en cuenta tanto las cuestiones

medioambientales ligadas al uso de la tierra, por ejemplo la deforestación y la biodiversidad, como las cuestiones sociales y de derechos humanos asociadas a la tenencia de la tierra que ya se han mencionado. Los resultados muestran un panorama decepcionante.

El aspecto positivo lo constituyen las políticas, los compromisos y la gestión de las empresas en materia de biodiversidad e impactos de la deforestación en sus cadenas de suministro. Sin embargo, la tabla de puntuación muestra que, por lo general, las empresas no están suficientemente concienciadas con muchos problemas sociales importantes. La mayoría de las empresas no revela quién les provee de materias primas que, como en los casos de la caña de azúcar, la soja y el aceite de palma, requieren de un uso intensivo de la tierra, ni tampoco hacen pública su procedencia.⁸³ Ninguna de las empresas ha declarado clara y abiertamente que no tolerarán los acaparamientos de tierras en sus cadenas de suministro. Ninguna se ha comprometido a adoptar y aplicar a sus cadenas de suministro políticas dirigidas a resolver los conflictos por la tierra, así como a evitar futuras violaciones de los derechos sobre la tierra, ni tampoco se han comprometido a establecer y aplicar normas sectoriales sobre esta cuestión. Los compromisos en este sentido son limitados o inexistentes.

Cuadro 5: Bonsucro

Las calificaciones de las empresas tienen en cuenta sus compromisos para con las normas de producción dirigidas a mejorar la sostenibilidad, como la Mesa Redonda para el aceite de palma sostenible (RSPO, por sus siglas en inglés), la Mesa Redonda para la soja responsable (RTRS, por sus siglas en inglés), y Bonsucro – una iniciativa conjunta de los diversos actores del sector dirigida a reducir los impactos sociales y medioambientales negativos del sector azucarero–. Aunque ni la pertenencia a estas iniciativas ni las certificaciones son garantía de que una empresa esté haciendo lo correcto, se trata de proyectos sectoriales amplios que pueden contribuir y dar apoyo a las mejoras que emprendan las empresas.

Coca-Cola fue uno de los miembros fundadores de Bonsucro y en 2011 compró 130.000 toneladas de azúcar certificado. General Mills, Mondelez International, Nestlé, PepsiCo y Unilever también son miembros de esta iniciativa. Las otras cuatro empresas bien no se han adherido a Bonsucro, o bien han dejado de pertenecer a la asociación, como es el caso de British Sugar, parte de AB Sugar y filial de ABF⁸⁴.

Bonsucro reconoce los derechos de las comunidades sobre la tierra y defiende que se lleven a cabo evaluaciones de impacto, así como la existencia de mecanismos de reclamación y resolución de conflictos y la participación activa de los actores locales en los proyectos azucareros. También exige pruebas documentales de que las comunidades afectadas han otorgado su consentimiento libre, previo e informado para el uso de la tierra, y de que han recibido una compensación adecuada –aunque la organización no facilita directrices sólidas en relación a la aplicación práctica del principio del consentimiento previo, libre e informado–. Hasta la fecha, aproximadamente tres millones de toneladas han obtenido la certificación de Bonsucro (un 2% de la producción total).⁸⁵

Tate & Lyle Sugars formaba parte de la organización hasta que el 8 de julio de 2013 la junta directiva de la organización expulsó a la empresa por ser incapaz de demostrar, en un período de tiempo razonable, “avances adecuados en relación a la demanda de información por parte de la junta directiva acerca de la reclamación presentada contra la empresa [caso de Sre Ambel]”, ni de explicar las razones por las cuales esta demanda no se había visto satisfecha.⁸⁶

ABF, Coca-Cola y PepsiCo han recibido una calificación de “deficiente” o “muy deficiente” en el ámbito de la tierra,⁸⁷ lo cual pone de manifiesto el escaso nivel de concienciación de las empresas sobre estos problemas y sobre los riesgos que éstos pueden suponer tanto para las comunidades afectadas como para su propio negocio. Es importante señalar que las distintas líneas de negocio de ABF cuenten con políticas diferentes, de modo que muchas buenas políticas se ven ensombrecidas por la falta de normas aplicables al conjunto de la empresa. Aunque Coca-Cola fue uno de los miembros fundadores de Bonsucro (ver el Cuadro 5), en general la empresa carece de políticas y compromisos propios que le permitan identificar, evitar y hacer frente a posibles violaciones de los derechos sobre la tierra.

Nestlé es una de las empresas que ha realizado algunos avances en este ámbito –su puntuación es de 5 sobre 10–. Aunque no se ha comprometido a aplicar una política de tolerancia cero en relación al acaparamiento de tierras, Nestlé ha adoptado unas nuevas directrices de suministro que la convierten en la primera de las 10 Grandes en apoyar plenamente el derecho al consentimiento libre, previo e informado de las comunidades indígenas y locales y en incorporar este derecho a sus normas, que se aplican al suministro de azúcar, soja, aceite de palma y otras materias primas.⁸⁸

No obstante, en términos generales el sector no está haciendo lo suficiente. Coca-Cola, PepsiCo, ABF y el resto de las 10 Grandes tienen que adoptar medidas urgentes para garantizar que conflictos como los que se han expuesto en el presente informe no forman parte de sus cadena de suministro tanto del azúcar como del resto de materias primas cuya producción requiera un uso intensivo de la tierra, por ejemplo la soja y el aceite de palma. Oxfam ha abierto un diálogo con Coca-Cola, PepsiCo y ABF y les ha pedido que proporcionen los detalles sobre los casos referenciados en este informe. Estas empresas tienen la responsabilidad (en colaboración con sus proveedores y otros actores pertinentes) de investigar y tomar medidas para abordar las preocupaciones de las comunidades afectadas.

Cuadro 6: Consentimiento libre, previo e informado⁸⁹

El consentimiento libre, previo e informado exige que los pueblos indígenas y las comunidades locales reciban suficiente información⁹⁰ sobre los proyectos que se vayan a desarrollar o se estén desarrollando en sus tierras. Además, deben tener la oportunidad de aprobar (o rechazar) los proyectos tanto antes de que empiecen como durante algunos estadios de su desarrollo. Estas obligaciones incluyen la participación de las comunidades en el diseño de los términos y condiciones que se establezcan para abordar los impactos económicos, sociales y medioambientales del proyecto en todas sus fases.

Hasta la fecha, el derecho internacional sólo reconoce el derecho al consentimiento libre, previo e informado a los pueblos indígenas. Sin embargo, éste constituye un ejemplo de buenas prácticas de desarrollo sostenible y por lo tanto debe orientar las prácticas de las empresas a la hora de llevar a cabo consultas y negociaciones con las comunidades afectadas.

Por supuesto, las mujeres gozan de los mismos derechos, entre los que se incluyen tomar parte en los procesos comunitarios de toma de decisiones, beneficiarse del desarrollo y recibir protección frente a las posibles consecuencias negativas de las adquisiciones de tierra.⁹¹

4 CONSTRUIR UN SISTEMA ALIMENTARIO JUSTO

POR QUÉ LAS 10 GRANDES DEBERÍAN LIDERAR ESTE PROCESO

Las adquisiciones de tierra y los conflictos asociados a este recurso son la causa de que comunidades de todo el mundo estén sufriendo graves violaciones de derechos humanos, hambre y la pérdida de sus medios de vida. No es habitual que las 10 Grandes sean propietarias directas de la tierra, salvo en el caso de ABF. Sin embargo, se utilizan enormes extensiones de terreno para cultivar las materias primas que estas empresas compran. Todos los actores involucrados en la producción y compra de productos agrícolas deben asumir su responsabilidad a la hora de garantizar que se respeten los derechos sobre la tierra, que los conflictos se resuelvan de manera justa y que las comunidades se beneficien de la inversión.

No se trata sólo de una responsabilidad moral. Tanto los consumidores como las iniciativas sectoriales de sostenibilidad han dejado claro que esperan que las empresas asuman la responsabilidad de lo que sucede a lo largo de sus cadenas de suministro en cualquier parte del mundo. La reputación y las ventas de las empresas se tambalean cuando los consumidores descubren malas prácticas en sus cadenas de suministro.⁹² Dos tercios del valor de mercado de una empresa se basan en su imagen pública.⁹³

Los Principios Rectores sobre la Empresa y los Derechos Humanos de las Naciones Unidas⁹⁴ son bastante claros en este aspecto. Las empresas comerciales tienen responsabilidades a lo largo de toda su cadena de suministro, y deben adoptar políticas y procesos que les permitan identificar y gestionar los riesgos, colaborar con los proveedores y los organismos gubernamentales pertinentes y establecer mecanismos de reparación. Los principios de la ONU están diseñados para abarcar todos los derechos humanos, incluidos los relacionados con las adquisiciones de tierra a gran escala, como el derecho a la vivienda, a los medios de vida, a la propiedad, a la cultura y a la salud.⁹⁵ Existen otras normativas internacionales relevantes, como las Directrices Voluntarias para la Gobernanza Responsable de la Tenencia de la Tierra,⁹⁶ que exige a las empresas el respeto a los derechos humanos y a los derechos legítimos de tenencia de la tierra y las normas de desempeño de la Corporación Financiera Internacional (CFI), ambas incorporan el derecho al consentimiento libre, previo e informado.⁹⁷

Los riesgos asociados a los conflictos por la tierra también pueden ser muy perjudiciales para las propias empresas. Los desplazamientos, los enfrentamientos, la violencia y la pérdida de vidas son cuestiones muy graves, y cualquier vínculo con ellas resulta muy perjudicial para la reputación de las empresas.

Estos conflictos suelen ser duraderos y pueden repercutir significativamente en las actividades de las empresas que se abastecen directamente de recursos naturales. Por ejemplo, en el sector minero abundan los conflictos relacionados con la tierra que pueden poner en peligro futuras inversiones.⁹⁸ El sector agrícola se enfrenta a riesgos similares, que en último término pueden debilitar la estabilidad financiera de una

empresa a consecuencia de las pérdidas, así como de la incertidumbre derivada de los retrasos en las operaciones y de las retiradas forzosas.⁹⁹ Así, estos problemas suponen un riesgo para la seguridad del abastecimiento de las 10 Grandes, cuyas cadenas de suministro son enormemente vulnerables a las alteraciones y la irregularidad. Lo que sucede en una parte de la cadena tiene efectos imprevisibles en el resto de eslabones. Los posibles impactos son aún mayores en el caso de ABF, que posee tierras en zonas de alto riesgo, como África.

LAS 10 GRANDES PUEDEN MOVILIZAR A OTROS ACTORES

Las 10 Grandes poseen marcas mundiales y son una enorme fuente de empleo, además de grandes compradores de materias primas, y por eso tienen una gran capacidad de influencia. Un mensaje claro de tolerancia cero para con los acaparamientos de tierra, transmitido a través de cambios en sus políticas y prácticas, contribuiría a mejorar la situación.

Las disputas por la tierra son conflictos de larga duración, cuyos complejos orígenes están vinculados a la mala gobernanza, a la inseguridad de la tenencia de la tierra y a desigualdades profundamente arraigadas. El problema que plantean los conflictos por la tierra en las cadenas de producción y suministro no se resolverá de la noche a la mañana, ni de forma unilateral o bilateral. Además de las 10 Grandes, existen otras empresas cuya responsabilidad en relación a los derechos sobre la tierra en sus cadenas de suministro es aún mayor. Es el caso de las grandes comercializadoras mundiales, como Cargill, ADM, Bunge, y Louis Dreyfus, que compran las materias primas directamente y en algunos casos incluso poseen plantaciones.

Sin embargo, la responsabilidad última de los problemas relacionados con la tierra recae sobre los gobiernos, que tienen la responsabilidad de garantizar la protección de los derechos humanos básicos de sus ciudadanos, y tienen la obligación específica de apoyar a los miembros más débiles de la sociedad.

En conjunto, las 10 Grandes pueden ejercer una influencia considerable tanto sobre las comercializadoras como sobre los gobiernos, y tienen el poder suficiente como para hacer que todos los actores relevantes aborden de forma conjunta los urgentes problemas relacionados con los derechos sobre la tierra.

Algunas empresas han empezado a dar muestras de su liderazgo en este tema, ya que reconocen que los conflictos por la tierra y la violación de los derechos sobre la tierra suponen un riesgo tanto para sus actividades como para su reputación. Mark Bowman es el director ejecutivo de la empresa cervecera SAB Miller Africa, una de las mayores embotelladoras que trabaja para Coca-Cola, y asegura que “las adquisiciones de tierra que ignoran los intereses de las comunidades y el entorno medioambiental local no sólo son moralmente incorrectas, sino que son síntoma de una estrategia comercial torpe”. Bowman asegura que los conflictos por la tierra “alimentan la oposición a cualquier tipo de inversión extranjera”.¹⁰⁰

Muhtar Kent, el director ejecutivo de Coca-Cola ha afirmado que “...reconocemos que el éxito y la sostenibilidad de nuestro negocio están íntimamente ligados al éxito y la sostenibilidad de las comunidades de los lugares donde desarrollamos nuestras actividades. La fortaleza de nuestras marcas está directamente relacionada con la

legitimidad social en el desarrollo de nuestras actividades, y debemos ganarnos esa legitimidad cada día, manteniendo nuestros compromisos con clientes, consumidores, asociados, inversores, comunidades y socios”.¹⁰¹

La industria alimentaria ya ha trabajado de forma conjunta para abordar problemas como la deforestación y el trabajo infantil. Por ejemplo, el Foro de Bienes de Consumo (CGF, por sus siglas en inglés) y sus más de 400 miembros –fabricantes de alimentos y minoristas, incluyendo la mayoría de las 10 Grandes– anunciaron en 2010 que trabajarían juntos para que en 2020 la deforestación neta sea igual a cero.¹⁰² Aunque todavía son necesarias medidas que lo conviertan en realidad, este compromiso supone un paso importante para llegar a una solución colectiva.

También existen ejemplos de liderazgo similares en otros sectores. En la década de los noventa, el fabricante de productos deportivos Nike fue una de las empresas que recibió más críticas por la mala remuneración de sus empleados, la utilización de mano de obra infantil y las malas condiciones de trabajo en las fábricas que le abastecían.¹⁰³ Al principio, Nike rechazó cualquier responsabilidad, por temor a las posibles consecuencias,¹⁰⁴ pero finalmente decidió inspeccionar las fábricas y hacer frente a estos problemas. En 2005, la empresa hizo público un listado de sus proveedores.¹⁰⁵ Este cambio de actitud de la empresa, que pasó de escurrir el bulto a aumentar su transparencia y buscar soluciones, sirvió para transmitir un mensaje a sus proveedores y consumidores: Nike se toma estos problemas en serio.

Medidas individuales de responsabilidad empresarial como estas constituyen un primer paso fundamental, y Oxfam espera que las 10 Grandes adopten un cambio de cultura similar, aumentando su transparencia. No obstante, el terrible derrumbe en abril de 2013 de la fábrica textil Rana Plaza en Bangladesh, en el que murieron más de mil personas, ha puesto de manifiesto que las medidas voluntarias y unilaterales de las empresas tienen una eficacia limitada. Problemas tan generalizados como éstos requieren respuestas colectivas y respaldadas por medidas legalmente vinculantes que involucren tanto al conjunto del sector como a los gobiernos.

ABF, que también es propietaria de la cadena textil Primark, respondió al desastre de Rana Plaza con cambios en sus políticas¹⁰⁶ y fue la primera empresa que se comprometió públicamente a pagar una compensación. También firmó, junto a más de 80 marcas, un acuerdo legalmente vinculante sobre la seguridad de los edificios, que fue respaldado por los sindicatos y el Gobierno de Bangladesh. Éste es un ejemplo de que empresas como ABF, Coca-Cola, PepsiCo y el resto de las 10 Grandes pueden dar muestras de liderazgo y trabajar conjuntamente para solucionar los complejos problemas que plantean las cuestiones relacionadas con los derechos sobre la tierra.

5 CONCLUSIONES Y RECOMENDACIONES

La expansión de cultivos que requieren un uso intensivo de la tierra, como el azúcar, es una de las causas del aumento de la presión sobre la tierra, que suele producirse a costa de las personas más vulnerables. El resultado es que comunidades enteras han perdido sus hogares, sus pequeñas explotaciones agrícolas y su seguridad alimentaria. Los grandes inversores financieros, las empresas comercializadoras y los gobiernos deben adoptar medidas para acabar con estos abusos, pero las 10 Grandes también tienen que pasar a la acción. Sin embargo, la evaluación que ha llevado a cabo la campaña *Tras la marca* muestra que actualmente las 10 Grandes carecen del nivel de concienciación necesario, así como de compromisos y políticas suficientes para detectar y hacer frente a los problemas y conflictos relacionados con la tierra a lo largo de sus cadenas de suministro.

A nivel más elemental, Oxfam pide a las empresas que, individualmente, se esfuercen por conocer mejor sus cadenas de suministro y tomen medidas para resolver los problemas existentes. Esto requiere un análisis exhaustivo, mayor transparencia y medidas conjuntas en colaboración con las comercializadoras y otros actores presentes en sus cadenas de suministro, así como con los gobiernos. Estas medidas tienen que dar origen a soluciones concretas y vinculantes que contemplen la participación de las comunidades afectadas en el proceso de toma de decisiones y garanticen que estas personas se beneficien del desarrollo, en lugar de aumentar su exclusión.

RECOMENDACIONES

Conocer y mostrar los riesgos asociados a los problemas relacionados con la tierra¹⁰⁷

1. **Desvelar y hacer públicos los riesgos y los impactos en las comunidades derivados de los problemas relacionados con la tierra** a través de evaluaciones de impacto relevantes y fiables,¹⁰⁸ que cuenten con la participación de las comunidades afectadas.
2. **Revelar quiénes son los proveedores de la empresa y de dónde proceden el azúcar, el aceite de palma y la soja de los que se abastecen.**

Comprometerse a adoptar una política de tolerancia cero para con el acaparamiento de tierras

Establecer y aplicar una política creíble de tolerancia cero para con el acaparamiento de tierras, e incluir dicha política en los códigos de conducta de los proveedores.

3. Con el objetivo de mejorar sus políticas y prácticas,¹⁰⁹ las empresas deben comprometerse a adoptar normas de producción comunes a todo el sector en los sectores del azúcar, el aceite de palma y la soja.¹¹⁰ El objetivo de dichas normas debe ser contribuir a mejorar la sostenibilidad para el año 2020.

Cuadro 7: Tolerancia cero con el acaparamiento de tierras

Una política de tolerancia cero para con el acaparamiento de tierras debería:

1. Reconocer la responsabilidad de la empresa en las violaciones de los derechos sobre la tierra en las que se vean implicados la empresa o sus proveedores (empezando por el primer productor);
2. Comprometerse, a través de una política que se aplique a toda la empresa, a respetar los derechos sobre la tierra de las comunidades que se vean afectadas por las actividades de la empresa o de sus proveedores. Incluir esta política en los códigos de conducta de todos los proveedores, exigiendo:
 - Que se respeten los derechos humanos, especialmente los derechos de las comunidades que se vean o puedan verse afectadas por las actividades de la empresa o de sus proveedores;
 - Negociaciones justas de las transacciones de tierras;
 - Adherencia al principio del consentimiento libre, previo e informado en el desarrollo de las actividades de la empresa y de sus proveedores;
 - Contratos transparentes. Informar a las comunidades afectadas sobre cualquier acuerdo de concesión o permiso de actividad;
 - Una solución justa de cualquier conflicto relacionado con los derechos de uso o propiedad de la tierra, a través de los mecanismos de reclamación de la empresa, un mediador independiente o procesos similares;
 - En la adquisición de tierras, abstenerse de cooperar con cualquier utilización ilícita que el gobierno del país donde se desarrollan las actividades de la empresa pueda hacer de su derecho a la expropiación;
 - Evitar modelos de producción que impliquen la pérdida de los derechos sobre la tierra (incluyendo los derechos consuetudinarios) de los pequeños agricultores.

Abogar porque los gobiernos y las comercializadoras hagan frente al acaparamiento de tierras y apoyen las inversiones agrícolas responsables

4. **Defender públicamente** la necesidad de que los gobiernos y las comercializadoras¹¹¹ se comprometan a llevar a cabo inversiones responsables en agricultura, así como a aplicar las Directrices voluntarias para la gobernanza responsable de la tenencia de la tierra, que incluyen la protección y promoción de todos los derechos sobre la tierra de las comunidades afectadas.
5. **Movilizar a los proveedores y a otras empresas del sector para que adopten políticas de tolerancia cero**, se unan a iniciativas sectoriales de mejora de la sostenibilidad y asuman un papel activo en el seno de estas iniciativas para aumentar su impacto y hacer que todos se esfuercen por mejorar.

NOTAS

A menos que se indique lo contrario, todas las páginas web se consultaron por última vez en agosto de 2013.

- 1 Estos datos sólo incluyen los acuerdos transnacionales que se hayan cerrado, según la información de Land Matrix, una base de datos *online* de transacciones de tierra que incluye transacciones de tierras de más de 200 hectáreas en las que el uso de la tierra ha pasado de la pequeña producción agrícola, el uso comunitario o el desempeño de su papel en el ecosistema al uso comercial. Los datos son exactos a 13 de agosto de 2013, aunque la base de datos se actualiza constantemente a medida que aparece información nueva. Ver: <http://landmatrix.org/>
- 2 Oxfam ha llevado a cabo campañas sobre estas cuestiones. Ver: <http://www.oxfam.org/en/grow/landgrabs>.
- 3 Si desea ampliar la información, puede consultar <http://www.oxfam.org/es/crece/> y <http://www.behindthebrands.org/es>.
- 4 Oxfam (2013) *Tras la marca: El papel de las 10 grandes empresas de alimentación y bebidas en el sistema alimentario*, Oxford: Oxfam Internacional
- 5 La tabla de puntuación se publicó por primera vez en febrero de 2013 y se actualiza regularmente para incluir los avances realizados por las empresas <http://www.behindthebrands.org/es/calificaciones>
- 6 Las transacciones registradas de terrenos agrícolas realizadas por inversores extranjeros en el Sur global pasó de 35 a mediados de 2008 a 105 a mediados de 2009, un aumento de aproximadamente el 200%. Ver el Gráfico 1, pág.6, de W. Anseeuw et al. (2012) 'Transnational Land Deals for Agriculture in the Global South. Analytical Report based on the Land Matrix Database', Bern, Montpellier, y Hamburg: CDE, CIRAD, y GIGA. Ver: <http://landportal.info/landmatrix/media/img/analytical-report.pdf>.
- 7 El crecimiento generado por el sector agrícola, especialmente si se trata de agricultura a pequeña escala, es al menos el doble de eficaz a la hora de beneficiar a las personas más pobres que el crecimiento generado por sectores no agrícolas. FAO (2010) 'How to Feed the World', p.2. Consultar también H.J. Chang (2009) 'Rethinking public policy in agriculture: lessons from history, distant and recent', *Journal of Peasant Studies*, 36:3, July 2009, pág.477-515.
- 8 Oxfam (2011) *Tierra y poder: El creciente escándalo en torno a una nueva oleada de inversiones en tierras*, Oxford: Oxfam.
- 9 Por ejemplo, para un análisis más detallado de los riesgos medioambientales y socioeconómicos que plantea la producción a gran escala de biocombustibles líquidos en los países en desarrollo, y de cómo éstos afectan de forma diferente a hombres y mujeres, puede consultar A. Rossi and Y. Lambrou (2008) "Gender and Equity Issues in Liquid Biofuel production: Minimizing the Risks to Maximize the Opportunities", Rome: FAO. <ftp://ftp.fao.org/docrep/fao/010/ai503e/ai503e00.pdf>
- 10 N. Kachingwe (2012) "From Under Their Feet: A think piece on the gender dimensions of land grabs in Africa", ActionAid. <http://www.actionaid.org/publications/under-their-feet-think-piece-gender-dimensions-land-grabs-africa>
- 11 Estos datos sólo incluyen los acuerdos de transacciones de tierras que se hayan "cerrado", según los datos de la Land Matrix. Los datos sobre las transacciones transnacionales son exactos a fecha de 13 de agosto de 2013, mientras que los datos sobre los acuerdos nacionales son exactos a fecha de 5 de septiembre de 2013. Ver: <http://landmatrix.org/>
- 12 Según los datos sobre transacciones de tierra ya realizadas por inversores extranjeros. Los datos son exactos a 13 de agosto de 2013. <http://landmatrix.org/>
- 13 W. Anseeuw, L. Alden Wily, L. Cotula, and M. Taylor (2011) 'Land Rights and the Rush for Land: Findings of the Global Commercial Pressures on Land Research Project', Rome: International Land Coalition (ILC); and Oxfam (2013) 'Poor Governance, Good Business: How land investors target countries with weak governance', Oxford: Oxfam.
- 14 Ver la clasificación de países por nivel de hambre (Global Hunger Index 2012) del International Food Policy Research Institute 2012. <http://www.ifpri.org/sites/default/files/publications/ib70.pdf>
- 15 Según los datos sobre transacciones de tierra ya realizadas por inversores extranjeros. Los datos son exactos a 28 de agosto de 2013. <http://landmatrix.org/get-the-idea/web-transnational-deals/>
- 16 Según los datos sobre transacciones de tierra ya realizadas por inversores extranjeros. Los datos son exactos a 28 de agosto de 2013. Cabe señalar que, dado que las cifras del Land Matrix sólo incluyen transacciones sobre las que existe información, es posible que el mayor número de transacciones que aparecen en el caso de Camboya reflejen una mayor transparencia en este país. <http://landmatrix.org/get-the-idea/global-map-investments/>
- 17 Aunque se ha generalizado la creencia de que la mayoría de las transacciones de tierra están impulsadas por los Gobiernos de China y de los países de Oriente Próximo, las investigaciones indican que las empresas europeas y norteamericanas han realizado muchas más transacciones. E. Berger (2013) "Land 'grab' realities, perceptions vary markedly – researcher", Thompson

Reuters Foundation. <http://www.trust.org/item/20130717110834-egy5a/?source=shtw>

- 18 Se denomina “adquisición de tierra a gran escala” a la adquisición de cualquier parcela de terreno con una superficie de más de 200 hectáreas, o del doble de una parcela de tamaño medio, en función del contexto de cada país. La cifra de 200 hectáreas está tomada de la definición de “gran escala” ofrecida por la Coalición Internacional para el acceso a la tierra (ILC, por sus siglas en inglés).
- 19 ILC (2011) ‘Declaración de Tirana: Asegurar el acceso a la tierra para los pobres en tiempos de competencia intensificada por los recursos naturales’, Roma: International Land Coalition. www.landcoalition.org/about-us/aom2011/tirana-declaration.
- 20 Las materias primas vinculadas a un mayor número de transacciones de tierra realizadas son, según Land Matrix, el aceite de palma (205), el caucho (120), la jatrofa (103), el maíz (95), la caña de azúcar (90), y la soja (75). Estos datos son exactos a 28 de agosto de 2013. <http://landmatrix.org>.
- 21 Según datos de la FAO sobre producción de soja, caña de azúcar, palma aceitera y remolacha azucarera en 2012. <http://faostat.fao.org/>
- 22 Estos datos incluyen los acuerdos “cerrados” relacionados con el azúcar (tanto de caña de azúcar como de remolacha azucarera) según los datos de la Land Matrix. Los datos son exactos a 28 de agosto de 2013. Ver: <http://landmatrix.org/>
- 23 Las empresas productoras de alimentos consumen aproximadamente el 51% de la producción total de azúcar, los productores de biocombustibles el 24%, los mayoristas de productos alimentarios el 18%, mientras que el 7% se dedica a otros fines alimentarios. IBISWorld (2012) “Global Sugar Manufacturing”, IBISWorld Industry Report C1115-GL, p.15.
- 24 Esta cifra se basa en los datos de la FAO sobre producción en 2012 e incluye 26 millones de hectáreas de caña de azúcar y 5 millones de hectáreas de remolacha azucarera. El cultivo de caña de azúcar es mucho más importante a nivel mundial, y en general está más vinculado a las adquisiciones de tierra a gran escala que la remolacha azucarera. Aproximadamente el 20% de la producción mundial de azúcar se obtiene a partir de remolacha azucarera, un cultivo vinculado a al menos una adquisición de tierra a gran escala en Rusia. <http://faostat.fao.org/> and <http://landmatrix.org>.
- 25 Estos datos incluyen los acuerdos “cerrados” relacionados con el azúcar (tanto de caña de azúcar como de remolacha azucarera) según los datos de la Land Matrix. Los datos son exactos a 28 de agosto de 2013. Ver: <http://landmatrix.org/>
- 26 Según datos de la FAO sobre producción agrícola en 2012, 107 millones de hectáreas se utilizan para producir soja. <http://faostat.fao.org/>
- 27 No obstante, la soja es un insumo indirecto de las 10 Grandes, ya que se utiliza sobre todo en la alimentación animal para la producción cárnica y de productos lácteos. El 83% de la producción total de soja se utiliza para este fin, mientras que el 16% se utiliza para la elaboración de otros productos comestibles y el 1% tiene un uso industrial, incluyendo la producción de biocombustibles. S. Murphy, D. Birch, and J. Clapp (2012) *El lado oscuro del cereal: las mayores comercializadoras de cereal del mundo y la agricultura mundial*, Oxford: Oxfam.
- 28 Aunque la importancia relativa de los edulcorantes en relación al azúcar ha aumentado en este período, el azúcar aún representa el 89% del consumo global. En 1961, el consumo mundial de azúcar y edulcorantes era de 59.985.002 toneladas, de las cuales el 96% eran azúcar. En 2009, el consumo mundial de azúcar y edulcorantes era de 156.323.836 toneladas, de las cuales el 89% eran azúcar. Fuente: <http://faostat3.fao.org/faostat-gateway/go/to/download/FB/FB/E>
- 29 B. Lee, F. Preston, J. Kooroshy, R. Bailey, and G. Lahn (2012) ‘Resources Futures’, London: Chatham House, p.14.
- 30 Fuentes: superficie de tierra – FAOSTAT 2012; previsión de aumento del consumo – B. Lee, F. Preston, J. Kooroshy, R. Bailey, and G. Lahn (2012) ‘Resources Futures’, London: Chatham House, p.14; porcentaje de la producción de azúcar utilizada en la alimentación – incluyendo el azúcar para la elaboración de alimentos y la venta directa de azúcar a los minoristas (por ej. para el consumo); porcentaje de la producción de soja utilizado en la elaboración de alimentos– la soja es un insumo indirecto de las 10 Grandes, que la utilizan sobre todo en la cría de animales y en la elaboración de lácteos (el 83% de la producción de soja); el 16% se dedica a la elaboración de otros productos comestibles y un 1% a otros fines industriales, incluyendo la producción de biocombustibles. Ver S. Murphy, D. Birch, and J. Clapp (2012) *El lado oscuro del cereal: las mayores comercializadoras de cereal del mundo y la agricultura mundial*, Oxford: Oxfam; porcentaje de la producción de aceite de palma utilizado en la alimentación: <http://www.thefinancialist.com/where-the-palm-trees-grow/>
- 31 Koh Kong Sugar Plantation Ltd con 8.657,24 hectáreas, y Koh Kong Sugar Industries Ltd con 9.400,08 hectáreas
- 32 CLEC (sin fecha) “Business and Human Rights in ASEAN: The Implications of the Koh Kong Sugar Plantation and Factory Case in Cambodia for Due Diligence and Remedies”, Community Legal Education Center. http://www.clec.org.kh/web/images/Resources/Res_Koh%20Kong%20ASEAN%20Case%20Study%202013%20-%20ENG1374035991.pdf.
- 33 Las familias no tienen un título oficial de propiedad de la tierra –una situación habitual en las zonas rurales de Camboya debido a la falta de regularización de los títulos de propiedad de la tierra desde el régimen de los Jemeres Rojos–. Actualmente, el Gobierno intenta cambiar esta situación, en la que muchas familias y comunidades que han vivido e invertido en sus tierras no

- tienen garantizado el título de propiedad de las mismas. La Ley Agraria de Camboya, aprobada en 2001, dispone que “todo aquel que haya disfrutado de la posesión pacífica e incontestable de tierras –excepto en el caso de tierras públicas propiedad del estado– durante al menos los cinco años previos a la promulgación de la ley tiene derecho a solicitar un título de propiedad definitivo”. Las 200 familias que siguen luchando por sus tierras poseen documentos que demuestran que todas han vivido en la zona y cultivado esas tierras desde antes de 1999; además, todas las personas entrevistadas por Oxfam señalaron que habían invertido en despejar el terreno forestal, lo cual hace que cumplan los requisitos necesarios para solicitar un título de propiedad oficial.
- 34 Antes, muchas de las familias se dedicaban a criar vacas y búfalos –algunas familias tenían hasta 15-20 animales– pero ahora los animales no tienen pastos y se meten en la plantación. Las familias denuncian que algunos de los animales que se han metido en la plantación han recibido disparos, y otros han sido confiscados por la dirección de la empresa, que sólo los ha liberado tras el pago de una tasa. Algunas familias desvelan que se les pagó una pequeña compensación por los búfalos que habían sido disparados, aunque el pago estaba muy por debajo del precio de mercado.
 - 35 S. Starling (2013) “Tate & Lyle Sugars slams Guardian over Cambodian sugar sourcing allegations” *Food Navigator*, 12 July 2013. <http://www.foodnavigator.com/Financial-Industry/Tate-Lyle-Sugars-slams-Guardian-over-Cambodian-sugar-sourcing-allegations>
 - 36 Business & Human Rights Resource Centre (2013) “‘Cambodia Clean Sugar’ campaign - company responses & non-responses”. <http://www.business-humanrights.org/Documents/CambodiaCleanSugar2012>
 - 37 En una reunión entre Oxfam y el Ministerio de Agricultura, Silvicultura y Pesca mantenida el 13 de septiembre de 2013.
 - 38 American Sugar Holdings no sólo es proveedor de la industria alimentaria, sino que posee marcas de consumo como *Domino Sugar* y *Tate & Lyle Sugar*. <http://www.asr-group.com/about-us/our-world/>
 - 39 S. Starling (2013) “Tate & Lyle Sugars slams Guardian over Cambodian sugar sourcing allegations”, op. cit. La empresa también ha declarado a Oxfam que en la actualidad no tiene previsto recibir envíos de azúcar de Camboya en el futuro.
 - 40 Sugaronline (2013) “Cambodia: Tate & Lyle defends land deal”, 17 April 2013. http://www.sugaronline.com/news/website_contents/view/1211908.
 - 41 En concreto, la demanda se ha interpuesto contra Tate & Lyle Industries, una filial de Tate & Lyle plc, así como contra Tate & Lyle Sugars.
 - 42 Puede consultar la versión de Tate & Lyle sobre la demanda en: Sugaronline (2013) “Cambodia: Tate & Lyle defends land deal”, del 17 de abril de 2013, op. cit.
 - 43 Una conversación con Coca-Cola y PepsiCo nos ha confirmado que estas empresas trabajan con plantas embotelladoras “franquiciadas” que elaboran y producen productos con la marca de Coca-Cola y Pepsi. Estas “empresas franquiciadas” deben regirse por las directrices de Coca-Cola y Pepsi para sus proveedores, así como por otras disposiciones del contrato que exigen ciertos requisitos de sostenibilidad. En el presente informe las referencias a Coca Cola y PepsiCo incluyen también a sus franquiciados.
 - 44 Para ampliar la información, también puede consultar C. Le Coz (2013) “The Grains of Wrath”, *Southeast Asia Globe Magazine*; and Business & Human Rights Resource Centre (2013) “‘Cambodia Clean Sugar’ campaign - company responses & non-responses”, op. cit.
 - 45 Cita de LMC International en la presentación para los inversores de Bunge (2010) “Sugar & Bioenergy Overview”, presentación para inversores. http://media.corporate-ir.net/media_files/irol/13/130024/investorday2010/BenPercy.pdf. Cabe señalar que en Brasil la mayor parte de los ingenios azucareros producen tanto etanol como azúcar para fines alimentarios, y normalmente pueden elegir si producen azúcar o etanol en función de criterios como los precios de mercado en ese momento.
 - 46 Según los últimos datos de la FAO sobre producción agrícola y tierras cultivables en Brasil. <http://faostat.fao.org/>
 - 47 Ver por ejemplo, CIMI (2012) ‘Violência contra os povos indígenas no Brasil 2011’. <http://www.cimi.org.br/pub/CNBB/Relat.pdf>
 - 48 Los conflictos en estos tres estados suponen el 20% del total de conflictos registrados en Brasil en 2012 – 229 de un total de 1.067 – según los datos de Unica (que utiliza datos de IBGE) y de la Comisión Pastoral de la Tierra. Tomado de un informe sin publicar elaborado para Oxfam por Repórter Brasil.
 - 49 Descendientes de esclavos que huyeron y se asentaron en zonas rurales de Brasil a lo largo de los siglos.
 - 50 De los 58 conflictos por la tierra documentados en Mato Grosso do Sul en 2012, sólo cuatro no tenían que ver con comunidades indígenas, según un informe elaborado por Repórter Brasil para Oxfam, con información de FUNAI, el Instituto Socioambiental (ISA), y la Comisión Pastoral de la Tierra (CPT). En 2012 se produjeron 567 casos de violencia y 37 asesinatos de indígenas en ese estado. CIMI (2012) ‘Violência contra os povos indígenas no Brasil 2011’, op. cit.
 - 51 Según la vigilancia vía satélite del INPE, el Instituto de Investigación Espacial de Brasil. Datos disponibles en <http://www.dsr.inpe.br/lat/canasat/tabelas.html>
 - 52 Además de Monteverde, está el ingenio de San Fernando, propiedad de Agropecuária JB (Grupo Bumlai) y del Grupo Bertin.

- 53 V. Glass (no date), 'Em Terras Alheias: A produção de soja e canaemáreas Guarani no MatoGrosso do Sul', São Paulo: Repórter Brasil.
<http://reporterbrasil.org.br/documentos/emterrasalheias.pdf>
- 54 Los agricultores han sido acusados de disparar al aire con fines intimidatorios, así como de enviar excavadoras y otra maquinaria agrícola para trabajar la tierra, como si ésta estuviese deshabitada. M. H. Ferreira Lima and V. M. Bezera Guimarães (sin fecha) 'Clean Biofuels and the Guarani Indians of Mato Grosso do Sul: Human Costs and Violation of Rights.
- 55 Portaria MJ/GM Nº 499, April 2011.
- 56 Puede consultar la respuesta de Bunge en: <http://www.business-humanrights.org/Links/Repository/1020853/jump>. Después de la presión ejercida por la Fiscalía del Estado (MPE), la Fiscalía Federal (MPF), y la Fiscalía Federal de Trabajo (MPT), el ingenio de San Fernando, que también compraba caña de azúcar cultivada en Jatayvary, firmó un documento por el que se comprometía a no comprar caña de azúcar ni fomentar su cultivo en tierras que históricamente estuvieran ocupadas por los pueblos indígenas.
- 57 Basado en la entrevista de Oxfam con el Fiscal Federal Marco Antonio Delfino de Almeida.
- 58 V. Glass (no date), "EmTerrasAlheias: A produção de soja e canaemáreas Guarani no MatoGrosso do Sul". op. cit.
- 59 Bunge (2012) 'Sugar & Bioenergy Overview', presentación a los inversores. <http://phx.corporate-ir.net/External.File?item=UGFyZW50SUQ9NDgwMTc3fENoaWxkSUQ9NTEzOTI1fFR5cGU9MQ==&t=1>.
- 60 <http://www2.warwick.ac.uk/knowledge/themes/sustainability/sugar/>.
- 61 S. Bosley (2013) "Sugar, not fat, exposed as deadly villain in obesity epidemic", *Guardian*, 20 de marzo de 2013. <http://www.theguardian.com/society/2013/mar/20/sugar-deadly-obesity-epidemic>; and A. Soosm (2013) 'Sugar and Obesity', *Environmental News Network*, 18 January. http://www.enn.com/enn_original_news/article/45484
- 62 Danone ha hecho público que compra menos del 0,02% de la producción mundial de azúcar, sobre todo en Brasil y Méjico. La empresa compra de forma directa 400kt de azúcar en todo el mundo, 190kt de caña de azúcar, 110kt de Brasil y Méjico, y aproximadamente 70kt que compra indirectamente para alimentar a los animales (en Brasil) http://www.danone.com/images/pdf/danone_forest_footprint_policy_en.pdf.
- 63 Unilever ha hecho público que compra el 0,26% de la producción total de caña de azúcar. <http://www.unilever.com/mediacentre/pressreleases/2013/Unileversourcesoverthirdofagriculturalrawmaterials.aspx>
- 64 <http://www.coca-colacompany.com/our-company/stakeholder-engagement#TCCC> Debido a la falta de transparencia, no ha sido posible confirmar la cantidad de azúcar que compra Coca-Cola actualmente.
- 65 Debido a los incentivos y subvenciones del Gobierno de EEUU para el cultivo de maíz, cada vez es más habitual mezclar el jarabe de maíz con un alto contenido en fructosa (HFCS, por sus siglas en inglés) con azúcar para reducir el coste total de los edulcorantes en EEUU; aún así, la sacarosa (azúcar) es el principal edulcorante utilizado en la elaboración de refrescos en el resto del mundo. Cierta porcentaje de los refrescos que se venden en todo el mundo son bajos en calorías y se elaboran con edulcorantes alternativos (que en general no llevan azúcar); sin embargo, los productos azucarados siguen teniendo mayor cuota de mercado. Coca-Cola Company 10-K submission to the Securities and Exchange Commission (2012), pág.13; and IBISWorld (2012) 'Global Soft Drink & Bottled Water Manufacturing', IBISWorld Industry Report C1124-GL.P25
- 66 Ibid, pág. 25. PepsiCo afirma que compra menos del 1% de la producción mundial de azúcar para su empresa matriz, pero no puede confirmar el azúcar que compran sus embotelladoras/franquiados para la elaboración de sus productos.
- 67 La mayor empresa azucarera del mundo es Südzucker AG, que en 2012 tenía una cuota de mercado del 6,1%. En 2012 la cuota de mercado de ABF era del 4,1%. IBISWorld (2012) 'Global Sugar Manufacturing', op. cit.
- 68 Esto incluye los 1,8 millones de toneladas que produce Illovo Sugar y las 400.000 toneladas que produce Azucarera, así como el azúcar que ABF produce en China. Associated British Foods (2012) "A Journey Through Our Business: Annual Report and Accounts", pág.17
- 69 Oakland Institute (2011) "Understanding Investment Deals in Africa", Country Report: Zambia; <http://www.ipsnews.net/2012/09/malian-farmers-want-their-land-back/>; and <http://farmlandgrab.org/post/view/5578>. Ver también: http://landmatrix.org/get-the-detail-by-investor-name/1225/?order_by=&starts_with=S. ABF no está de acuerdo con los datos que presentan estos informes y sostiene que ha respetado los derechos sobre la tierra.
- 70 Esto incluye el millón de toneladas que produce British Sugar y las 400.000 toneladas que produce Azucarera, así como el azúcar que ABF produce en China. Associated British Foods (2012) 'A Journey Through Our Business: Annual Report and Accounts', op. cit.
- 71 Originalmente, Usina Trapiche era una empresa familiar, que se fundó en 1887. En 1997 fue adquirida por el grupo privado Serra Grande. Las plantaciones de azúcar de caña de Trapiche ocupan una superficie de 28.500 hectáreas.
- 72 L. Schneider (2010) "A Sweeter Alternative for Whom? Sugarcane ethanol production and rural livelihoods in Northeast Brazil", Washington DC: American University

- 73 Es habitual que las tierras estatales terminen siendo utilizadas por la población que tradicionalmente ha vivido en la zona, como es el caso de las comunidades de Sirinhaém, en un régimen de ocupación (*'regime de ocupação'*). Generalmente, el estado reconoce a cualquiera que ocupe la tierra el derecho a vivir en ella. Según los defensores de estas familias, el estado había reconocido el derecho de estas comunidades a vivir en el estuario de Sirinhaém desde que empezaron a ocupar la zona aproximadamente en 2014, dado que la economía de subsistencia que practican apenas daña el ecosistema; además, esas tierras proporcionaban sustento a tantas personas que se consideraba que, como tierras públicas, estaban cumpliendo una importante función social. L. Schneider (2010) "A Sweeter Alternative for Whom?", op. cit.
- 74 Al parecer, la primera vez que Trapiche solicitó al estado el control sobre el estuario y las islas fue ya en 1898, solicitando un *'aforamento'*; fue 16 años antes de que las familias de pescadores ocuparan las tierras. Un *'aforamento'* concede a una empresa el derecho a utilizar tierras públicas durante un período de diez años respetando ciertas condiciones, entre las que se incluyen la obligación de convivir con las comunidades de los alrededores y cumplir con las normas medioambientales. Trapiche también solicitó un *'aforamento'* a principios de la década de 1980, pero el estado lo rechazó en favor de las comunidades que vivían en las islas. L. Schneider (2010) "A Sweeter Alternative for Whom?", op. cit.
- 75 Basado en las entrevistas de Oxfam a la Comisión Pastoral de la Tierra (CPT) y a otros defensores de las comunidades. En la web del CPT hay más información sobre el conflicto, además de los testimonios de la comunidad afectada. Ver: <http://www.cptne2.org.br/index.php/publicacoes/noticias/noticias/55-pe/3397-usina-trapiche-incendeiabarracas-de-pescadores-tradicionais-nas-ilhas-de-sirinhaem.html?highlight=YToxOntpOjA7czoxMDoic2lyaW5oYcOpbSI7fQ==> y también L. Schneider (2010) "A Sweeter Alternative for Whom?", op. cit.
- 76 Según la CPT, el 31 de mayo y el 6 de junio de 2012 se produjeron nuevos conflictos, en los que se vieron implicadas 53 familias. Basado en la entrevista de Oxfam a Jose Bernardino de Lima.
- 77 Comisión Pastoral de la Tierra (2012) "Mesmo multada por diversos crimes ambientais, Usina Trapiche recebe prêmio da Assembleia Legislativa de PE". <http://www.cptne2.org.br/index.php/publicacoes/noticias/noticias/55-pe/3613-mesmomultada-por-diversos-crimes-ambientais,-usina-trapiche-recebe-pr%C3%AAmio-daassembleia-legislativa-de-pe.html?highlight=YToxOntpOjA7czo4OjJ0cmFwaWN0ZSI7fQ>
- 78 L. Schneider (2010) "A Sweeter Alternative for Whom?", op. cit.
- 79 Actualmente, sus hogares están en una colina bastante empinada, y para llegar al centro de la ciudad deben recorrer un sucio camino que desciende por la pronunciada pendiente; desde el centro deben llegar al muelle, y desde allí remar durante casi dos horas hasta llegar al estuario donde pescan. Ahora mismo, estas comunidades son enormemente dependientes de sus escasos ingresos semanales, necesarios para comprar alimentos como la yuca, la fruta y el pescado, que antes podían producir ellos mismos. L. Schneider (2010) "A Sweeter Alternative for Whom?", op. cit.
- 80 Según la entrevista de Oxfam a la Comunidad Pastoral de la Tierra; Ver también vídeo de Amnistía Internacional: <http://www.youtube.com/watch?v=OMzIshWJgOw> and L. Schneider (2010) "A Sweeter Alternative for Whom?", op. cit.
- 81 Esto incluye tanto los productos que elaboran directamente estas empresas como los productos de marca Coca-Cola y Pepsi que pueden producir tanto las propias empresas como sus franquiciadas. Para más información puede consultar la nota 41.
- 82 <http://www.behindthebrands.org/es/calificaciones>
- 83 El grado de transparencia en el abastecimiento de ésta y otras materias primas agrícolas está recogido en la tabla de puntuación de *Tras la marca*; es uno de los indicadores que han servido para evaluar el ámbito de la transparencia, no el de tierra. Sin embargo, los indicadores están enormemente interrelacionados, ya que la falta de transparencia y la posible falta de conocimientos suficientes por parte de las empresas acerca de sus fuentes de abastecimiento de productos agrícolas es un importante obstáculo para una buena gestión de los riesgos e impactos presentes en las cadenas de suministro.
- 84 Bonsucro proporcionó esta información durante una conversación con Oxfam.
- 85 <http://bonsucro.com/site/in-numbers/>
- 86 Tate & Lyle Sugars ha sido suspendida como miembro de la iniciativa Bonsucro hasta que cumpla ciertas condiciones o hasta que el conflicto se resuelva satisfactoriamente para ambas partes. En respuesta a Oxfam, Tate & Lyle Sugars ha declarado que las razones alegadas por Bonsucro para suspender a la empresa no se ajustan a lo que inicialmente se exigió a la empresa; también afirma que no se respetaron los plazos establecidos y que su capacidad de acción en algunos ámbitos se ha visto limitada por el proceso del Tribunal del Reino Unido. Es posible consultar la declaración de Bonsucro en <http://bonsucro.com/site/about/complaints/>.
- 87 Según las calificaciones de *Tras la marca*. Ver: <http://www.behindthebrands.org/es/calificaciones>
- 88 Nestlé (2013) "Nestlé General Responsible Sourcing Guidelines for Materials of Agriculture, Forestry, Fishery and Aquaculture Origin". <http://www.nestle.com/asset-library/documents/creating-shared-value/responsible-sourcing/nestle-responsible-sourcing-guidelines.pdf>
- 89 Puede ampliar la información consultando Global Witness (2012) "Dealing with Disclosure: Improved transparency in large land deals", London, Oakland, and Rome: Global Witness, Oakland Institute, and International Land Coalition; and Oxfam Australia (2010) "Guide to Free,

Prior and Informed Consent”, Carlton: Oxfam.

- 90 Se considera información relevante los contratos, las evaluaciones de impacto, la distribución de los beneficios propuesta y los acuerdos legales. Se trata de un proceso continuo, ya que la planificación y puesta en marcha de los proyectos lleva muchos años y este principio debe aplicarse durante todo el proceso.
- 91 Las mujeres deben participar en los procesos de negociación y consulta, y deben beneficiarse directamente de los mecanismos de compensación; los planes de mitigación también deben abordar las necesidades específicas de las mujeres. J. Bugri and R. King (forthcoming) “Gender Dimensions of Agricultural Investments: Case studies from Ghana”, IIED, London; C. Wonani, W. Mbuta, and A. Mkandawire (2012) “Gender and Equity Implications of Land-Related Investments on Labour and Income Generating Opportunities: Zambia Country Study”, borrador, junio de 2012, citado en B. Vorley, L. Cotula, and M. Chan (2012) *Equilibrar la balanza: políticas para configurar las inversiones agrícolas y los mercados en beneficio de la pequeña agricultura*, Oxford: Oxfam.
- 92 Consultar por ejemplo, Nielsen (2012) “The Global, Socially-Conscious Consumer”.
- 93 PR Newswire (2012) “Seventy percent of consumers avoid products if they dislike parent company, Weber Shandwick survey finds”. <http://www.prnewswire.com/news-releases/seventy-percent-of-consumers-avoid-products-if-they-dislike-parent-company-weber-shandwick-survey-finds-137559523.html>
- 94 <http://www.business-humanrights.org/UNGGuidingPrinciplesPortal/Home>. Consultar también Oxfam (2013) *Empresas y derechos humanos: Perspectiva de Oxfam sobre los Principios Rectores de la ONU*, Oxford: Oxfam.
- 95 En los comentarios, los Principios de la ONU también debaten sobre la necesidad de que los estados sean más claros con las empresas en relación a las leyes que regulan la tenencia de la tierra y el acceso a la misma.
- 96 FAO (2012) Directrices voluntarias sobre la gobernanza responsable de la tenencia de la tierra, la pesca y los bosques en el contexto de la seguridad alimentaria nacional. <http://www.fao.org/docrep/016/i2801e/i2801e.pdf>
- 97 http://www.ifc.org/wps/wcm/connect/1ee7038049a79139b845faa8c6a8312a/PS7_English_2012.pdf?MOD=AJPERES.
- 98 Consultar por ejemplo Alana Wilson (2012) “Peru’s social conflict is about more than mining”, Fraser Forum, Fraser Institute, September/October 2012.
- 99 The Munden Project (2012) “The Financial Risks of Insecure Land Tenure: An Investment View”.
- 100 http://edition.cnn.com/2013/06/18/opinion/land-grabs-africa-mark-bowman/index.html?sr=sharebar_twitter
- 101 <http://wwf.coca-colacompany.com/our-company/addressing-global-issues>
- 102 Nueve de las 10 Grandes son miembros de CGF – la excepción es ABF. <http://www.theconsumergoodsforum.com/membership.aspx>.
- 103 R. Locke, T. Kochan, M. Romis, and F. Qin (2007) “Beyond corporate codes of conduct: Work organization and labour standards at Nike’s suppliers”, *International Labour Review*, Vol. 146 (2007), Nº. 1–2.
- 104 M. Nisen (2013) ‘How Nike Solved Its Sweatshop Problem’, *Business Insider*. <http://www.businessinsider.com/how-nike-solved-its-sweatshop-problem-2013-5>
- 105 <http://manufacturingmap.nikeinc.com/>
- 106 S. Butler (2013) “Bangladeshi factory deaths spark action among high-street clothing chains”, *The Observer*, 23 June 2013. <http://www.theguardian.com/world/2013/jun/23/rana-plaza-factory-disaster-bangladesh-primark>
- 107 Ésta y otras de las recomendaciones incluidas en este capítulo se han elaborado tomando como referencia normas internacionales reconocidas, sobre todo los Principios Rectores sobre la Empresa y los Derechos Humanos de la ONU (UNGP, por sus siglas en inglés) y las Directrices voluntarias sobre la gobernanza responsable de la tenencia de la tierra, la pesca y los bosques en el contexto de la seguridad alimentaria nacional (VGGT, por sus siglas en inglés).
- 108 Las evaluaciones deben presentar de forma desglosada los impactos que afectan específicamente a las mujeres, ya que normalmente los conflictos relacionados con la tierra afectan desproporcionadamente a este colectivo.
- 109 El hecho de ser miembro de una iniciativa múltiple (MSI, por sus siglas en inglés), o incluso obtener una certificación, no exime a ninguna empresa de su responsabilidad individual para con los problemas existentes, y ciertamente no es, en sí mismo, garantía de un comportamiento responsable por parte de las empresas. Las MSI simplemente garantizan que las empresas forman parte de un grupo formado por diversos actores que puede orientar sus políticas y prácticas, y puede contribuir a que las empresas rindan cuentas ante el resto de actores, especialmente ante las comunidades afectadas por sus acciones.
- 110 Esto incluye la Mesa Redonda sobre el Aceite de Palma Sostenible, la Mesa Redonda sobre la Soja Responsable y Bonsucro (azúcar). O, al menos, deben comprometerse con las iniciativas sectoriales de sostenibilidad relacionadas con las materias primas que representen un volumen estadísticamente significativo de la cadena de suministro de la empresa en cuestión.
- 111 El papel que desempeñan los gobiernos y las comercializadoras, así como sus responsabilidades

en relación a los problemas expuestos en este informe, son muy diferentes. Las empresas comercializadoras que compran materias primas y poseen plantaciones tienen una enorme influencia sobre la manera en que se adquiere y se gestiona la tierra. No obstante, la principal responsabilidad de los gobiernos es garantizar la protección de los derechos humanos básicos de sus ciudadanos. La cuestión no es confundir los distintos papeles que ambos actores desempeñan, sino poner de relieve las distintas actividades de incidencia que las 10 Grandes pueden llevar a cabo.

© Oxfam International, octubre de 2013

Este documento ha sido escrito por Jodie Thorpe. Oxfam agradece la colaboración de Veronica Barbosa, Judy Beals, Conor Costello, Anna Coryndon, Simon Fischer, Kate Geary, Rafael Georges, Simone Lombardini, Duncan Pruett, Erinch Sahan, Hannah Stoddart, Irit Tamir, Simon Ticehurst, Monique van Zijl y Rachel Willshaw en su elaboración. Forma parte de una serie de documentos dirigidos a contribuir al debate público sobre políticas humanitarias y de desarrollo.

Para más información sobre los temas tratados en este documento, por favor póngase en contacto con advocacy@oxfaminternational.org

Esta publicación está sujeta a *copyright* pero el texto puede ser utilizado libremente para la incidencia política y campañas, así como en el ámbito de la educación y de la investigación, siempre y cuando se indique la fuente de forma completa. El titular del *copyright* solicita que cualquier uso de su obra le sea comunicado con el objeto de evaluar su impacto. La reproducción del texto en otras circunstancias, o su uso en otras publicaciones, así como en traducciones o adaptaciones, podrá hacerse después de haber obtenido permiso y puede requerir el pago de una tasa. Debe ponerse en contacto con policyandpractice@oxfam.org.uk

La información en esta publicación es correcta en el momento de enviarse a imprenta.

Publicado por Oxfam GB para Oxfam Internacional con ISBN 978-1-78077-478-7 en octubre de 2013.

Oxfam GB, Oxfam House, John Smith Drive, Cowley, Oxford, OX4 2JY, UK.

OXFAM

Oxfam es una confederación internacional de 17 organizaciones que trabajan juntas en 94 países, como parte de un movimiento global a favor del cambio, para construir un futuro libre de la injusticia que supone la pobreza:

Oxfam Alemania (www.oxfam.de)
Oxfam América (www.oxfamamerica.org)
Oxfam Australia (www.oxfam.org.au)
Oxfam-en-Bélgica (www.oxfamsol.be)
Oxfam Canadá (www.oxfam.ca)
Oxfam Francia (www.oxfamfrance.org)
Oxfam GB (www.oxfam.org.uk)
Oxfam Hong Kong (www.oxfam.org.hk)
Oxfam India (www.oxfamindia.org)
Intermón Oxfam (www.intermonoxfam.org)
Oxfam Irlanda (www.oxfamireland.org)
Oxfam Italia (www.oxfamitalia.org)
Oxfam Japón (www.oxfam.jp)
Oxfam México (www.oxfamMexico.org)
Oxfam Novib (www.oxfamnovib.nl)
Oxfam Nueva Zelanda (www.oxfam.org.nz)

www.oxfam.org

CRÈCE
ALIMENTOS. VIDA. PLANETA.

