

Asturias (Principado de) (1/7)

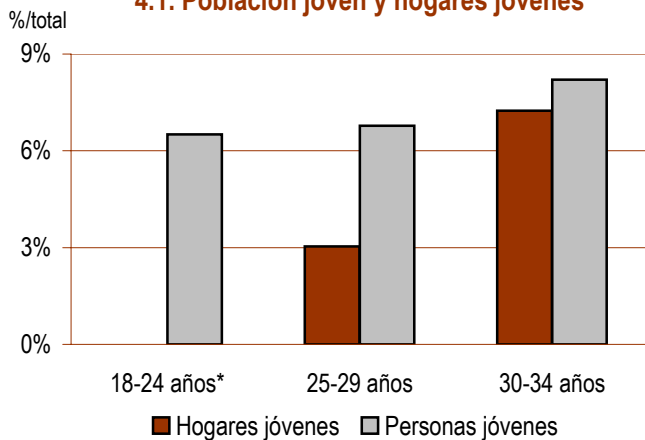
Segundo trimestre de 2009

Una de las notas más singulares del entorno socioeconómico en el que se enmarcan las estrategias de emancipación de la población joven en Asturias es que, en el segundo trimestre de 2009, se ha registrado la mayor reducción trimestral en el coste de acceso al mercado de la vivienda en propiedad de un hogar joven. Si en el primer trimestre de 2009 un hogar joven tendría que soportar un nivel de endeudamiento equivalente al 37,7% de su renta neta, actualmente sería del 34,0% (Gráfico 4.11). Junto con el recorte en los tipos de interés y el precio de compraventa de las viviendas libres, del 9,54% anual, ello es debido a la menor repercusión del paro entre los hogares jóvenes. De hecho, en Asturias el peso relativo de los hogares jóvenes sin ninguna persona ocupada es muy inferior al del conjunto de España y, en un año, han aumentado un 25,05% en términos absolutos, variación relativamente baja comparada con el 76,79% de España o del 135,51% de Aragón (Gráfico 0.9).

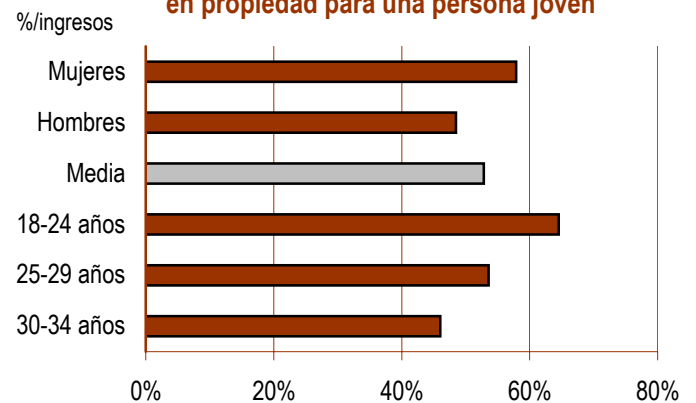
Población joven

Vivienda

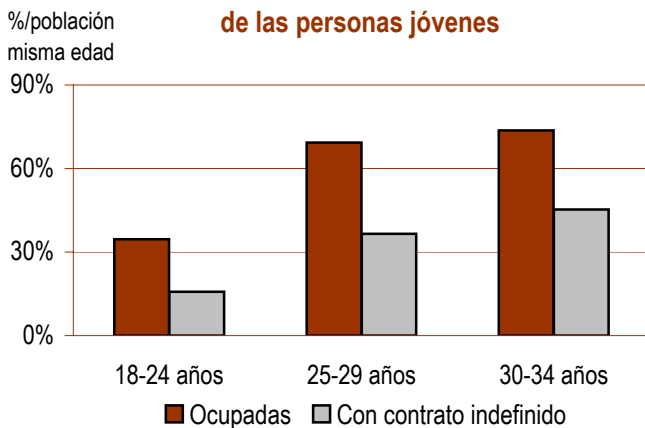
4.1. Población joven y hogares jóvenes



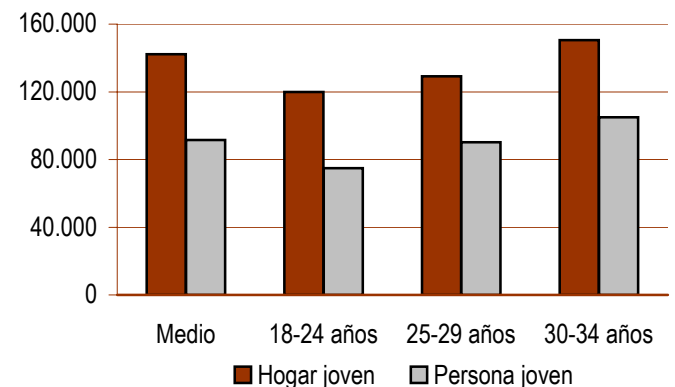
4.2. Coste de acceso a la vivienda en propiedad para una persona joven



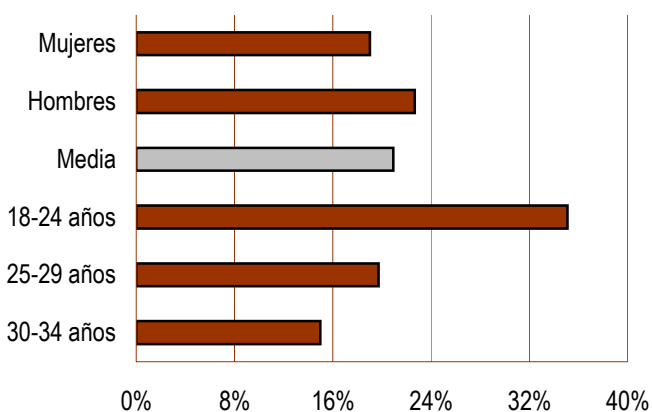
4.3. Condiciones laborales de las personas jóvenes



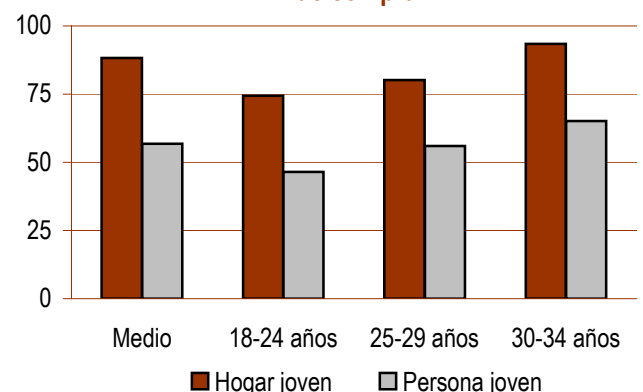
4.4. Precio máximo tolerable de compra



4.5. Tasa de paro



4.6. Superficie máxima tolerable de compra



* No se publica el dato de hogares jóvenes de 18 a 24 años porque puede estar afectado por grandes errores de muestreo.

Asturias (Principado de) (2/7)

Segundo trimestre de 2009

Población joven

| | Total | 18-24 años | 25-29 años | 30-34 años | Hombres | Mujeres |
|------------------------|---------|------------|------------|------------|---------|---------|
| Población joven | | | | | | |
| Número de personas | 225.958 | 68.444 | 71.258 | 86.256 | 115.176 | 110.782 |
| %/total población | 21,5% | 6,5% | 6,8% | 8,2% | 11,0% | 10,5% |
| Variación interanual | -4,31% | -7,51% | -5,40% | -0,63% | -4,57% | -4,03% |

Hogares jóvenes

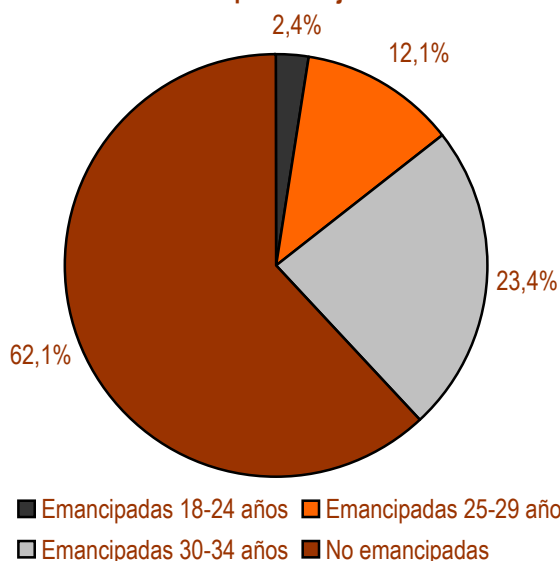
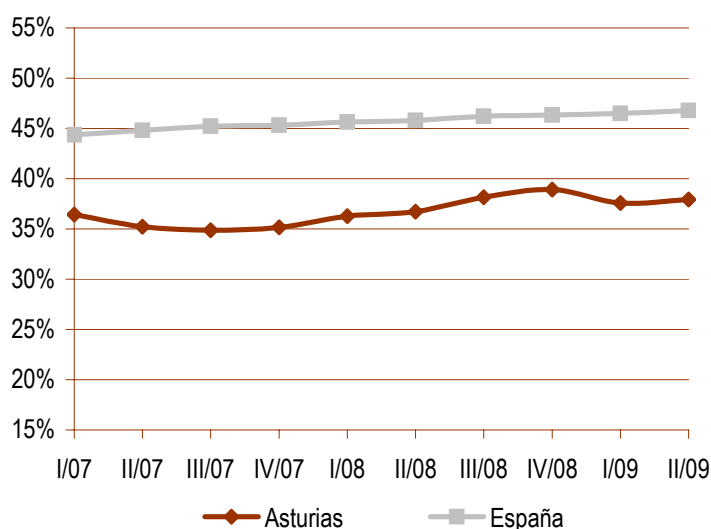
| | | | | | | |
|--------------------------------------|--------|-----|--------|--------|--------|--------|
| Número de hogares | 44.886 | - * | 12.639 | 30.173 | 27.819 | 17.067 |
| %/total hogares | 10,8% | - * | 3,0% | 7,2% | 6,7% | 4,1% |
| Tasa de principalidad ⁽¹⁾ | 19,9% | - * | 17,7% | 35,0% | 24,2% | 15,4% |
| Personas por hogar | 2,24 | - * | 2,23 | 2,23 | 2,22 | 2,28 |
| Variación interanual número hogares | -2,86% | - * | -1,79% | -3,87% | -0,40% | -6,61% |

Población joven emancipada

| | | | | | | |
|---|--------|--------|--------|--------|--------|--------|
| Número de personas jóvenes | 85.708 | 5.375 | 27.372 | 52.961 | 36.471 | 49.237 |
| %/total población joven | 37,9% | 2,4% | 12,1% | 23,4% | 16,1% | 21,8% |
| Tasa de emancipación ⁽²⁾ | 37,9% | 7,9% | 38,4% | 61,4% | 31,7% | 44,4% |
| Variación interanual población emancipada | -1,15% | -4,27% | 6,93% | -4,56% | -2,89% | 0,19% |

Población joven inmigrante

| | |
|-----------------------------------|---------|
| Con menos de 5 años de residencia | 9.089 |
| %/total población joven | 4,0% |
| Variación interanual | -38,30% |

**4.7. Personas jóvenes emancipadas
%/total personas jóvenes**

**4.8. Personas jóvenes emancipadas
Tasa de emancipación**

Notas

(1) **Tasa de principalidad:** porcentaje de personas que constan como persona de referencia de un hogar respecto del total de personas de su misma edad.

(2) **Tasa de emancipación:** porcentaje de personas que viven fuera del hogar de origen respecto del total de personas de su misma edad.

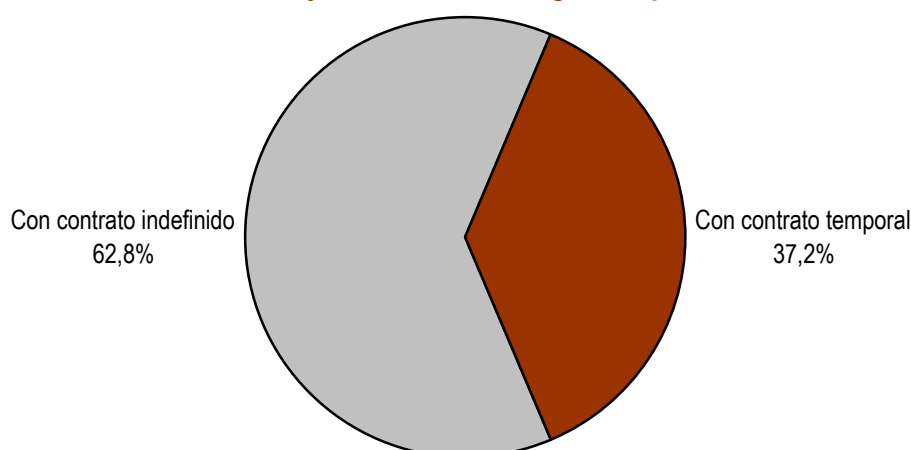
* Los resultados deben tomarse con precaución porque pueden estar afectados por grandes errores de muestreo.

Asturias (Principado de) (3/7)

Segundo trimestre de 2009

Población joven y trabajo

| | Total | 18-24 años | 25-29 años | 30-34 años | Hombres | Mujeres |
|--|---------|------------|------------|------------|---------|---------|
| Condiciones laborales de la población joven | | | | | | |
| Población activa | 172.705 | 36.535 | 61.470 | 74.700 | 89.994 | 82.711 |
| %/total población joven | 76,4% | 16,2% | 27,2% | 33,1% | 39,8% | 36,6% |
| Tasa de actividad ⁽³⁾ | 76,4% | 53,4% | 86,3% | 86,6% | 78,1% | 74,7% |
| Variación interanual | -3,83% | -8,73% | -3,90% | -1,16% | -5,61% | -1,80% |
| Población ocupada | 136.570 | 23.707 | 49.350 | 63.513 | 69.597 | 66.973 |
| %/total población joven | 60,4% | 10,5% | 21,8% | 28,1% | 30,8% | 29,6% |
| Tasa de empleo ⁽⁴⁾ | 60,4% | 34,6% | 69,3% | 73,6% | 60,4% | 60,5% |
| Variación interanual | -14,21% | -25,30% | -12,81% | -10,36% | -18,75% | -8,92% |
| Población asalariada | 120.918 | 22.861 | 43.608 | 54.449 | 60.490 | 60.428 |
| %/total población joven | 53,5% | 10,1% | 19,3% | 24,1% | 26,8% | 26,7% |
| %/total población de su misma edad | 53,5% | 33,4% | 61,2% | 63,1% | 52,5% | 54,5% |
| Variación interanual | -12,63% | -20,31% | -14,96% | -6,81% | -17,43% | -7,23% |
| Con contrato indefinido | 75.949 | 10.779 | 26.075 | 39.095 | 40.245 | 35.704 |
| %/total población joven | 33,6% | 4,8% | 11,5% | 17,3% | 17,8% | 15,8% |
| %/total asalariados/as misma edad | 62,8% | 47,2% | 59,8% | 71,8% | 66,5% | 59,1% |
| %/total población de su misma edad | 33,6% | 15,7% | 36,6% | 45,3% | 34,9% | 32,2% |
| Variación interanual | -3,33% | -21,03% | -9,87% | 8,65% | -5,85% | -0,32% |
| Con contrato temporal | 44.969 | 12.082 | 17.533 | 15.354 | 20.245 | 24.724 |
| %/total población joven | 19,9% | 5,3% | 7,8% | 6,8% | 9,0% | 10,9% |
| %/total asalariados/as misma edad | 37,2% | 52,8% | 40,2% | 28,2% | 33,5% | 40,9% |
| %/total población de su misma edad | 19,9% | 17,7% | 24,6% | 17,8% | 17,6% | 22,3% |
| Variación interanual | -24,84% | -19,65% | -21,55% | -31,60% | -33,65% | -15,68% |
| Con contrato temporal de menos de un año | 35.027 | 9.521 | 13.922 | 11.584 | 14.950 | 20.077 |
| %/total asalariados/as misma edad | 29,0% | 41,6% | 31,9% | 21,3% | 24,7% | 33,2% |
| %/total población de su misma edad | 15,5% | 13,9% | 19,5% | 13,4% | 13,0% | 18,1% |
| Variación interanual | -23,96% | -22,39% | -15,26% | -33,30% | -28,28% | -20,39% |

4.9. Población joven asalariada según el tipo de contrato

Notas

(3) **Tasa de actividad:** porcentaje de población activa sobre el total de población de su misma edad.

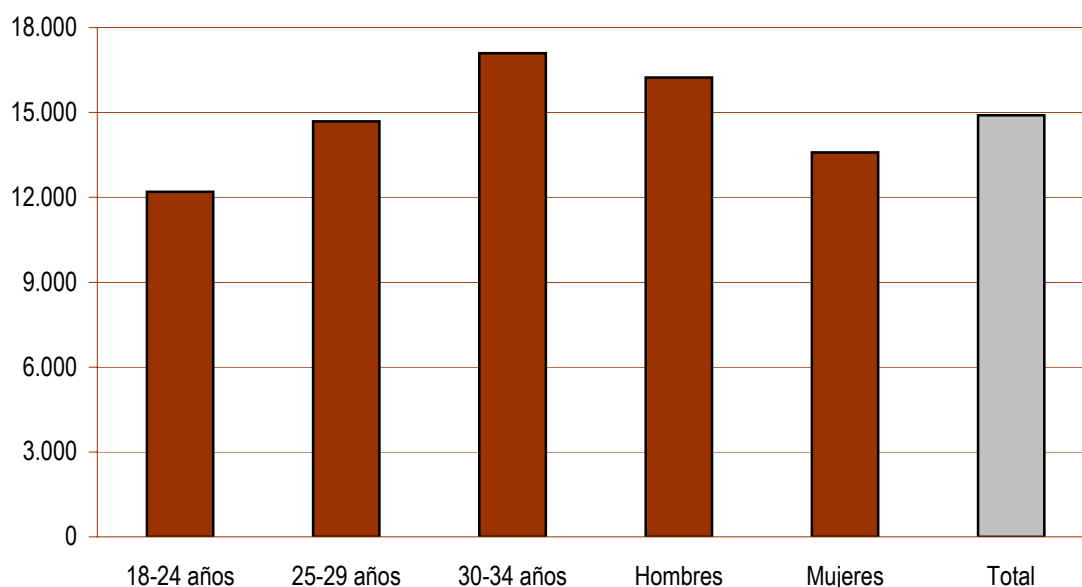
(4) **Tasa de empleo:** porcentaje de población ocupada sobre el total de población de su misma edad.

Asturias (Principado de) (4/7)

Segundo trimestre de 2009

Población joven y trabajo

| | Total | 18-24 años | 25-29 años | 30-34 años | Hombres | Mujeres |
|--|-----------|------------|------------|------------|-----------|-----------|
| Condiciones laborales de la población joven | | | | | | |
| Población joven en paro | 36.135 | 12.827 | 12.120 | 11.188 | 20.397 | 15.738 |
| Tasa de paro ⁽⁵⁾ | 20,9% | 35,1% | 19,7% | 15,0% | 22,7% | 19,0% |
| Variación interanual | 77,32% | 54,64% | 64,63% | 136,98% | 110,65% | 47,14% |
| Población joven inactiva | 53.253 | 31.910 | 9.788 | 11.555 | 25.182 | 28.071 |
| %/total población de su misma edad | 23,6% | 46,6% | 13,7% | 13,4% | 21,9% | 25,3% |
| Variación interanual | -5,83% | -6,06% | -13,85% | 2,97% | -0,67% | -10,03% |
| Población estudiante | 34.881 | 28.140 | 4.473 * | - * | 16.531 | 18.350 |
| %/total población de su misma edad | 15,4% | 41,1% | 6,3% * | - * | 14,4% | 16,6% |
| Variación interanual | -10,77% | -10,00% | -24,40% * | - * | -19,35% | -1,31% |
| Capacidad adquisitiva (euros netos anuales) | | | | | | |
| Población joven sin salario | 89.388 | 44.737 | 21.908 | 22.743 | 45.579 | 43.809 |
| %/total población de su misma edad | 39,6% | 65,4% | 30,7% | 26,4% | 39,6% | 39,5% |
| Variación interanual | 16,19% | 5,85% | 17,01% | 42,65% | 30,10% | 4,56% |
| Hogares sin personas ocupadas | 4.109 * | - * | - * | - * | - * | - * |
| %/total hogares de su misma edad | 9,2% * | - * | - * | - * | - * | - * |
| %/total hogares sin personas ocupadas | 2,7% * | - * | - * | - * | - * | - * |
| Variación interanual | 25,05% * | - * | - * | - * | - * | - * |
| Salario persona joven | 14.899,70 | 12.194,23 | 14.689,81 | 17.090,83 | 16.230,90 | 13.592,13 |
| Variación interanual | 2,80% | | | | | |
| Ingresos hogar joven | 23.163,41 | 19.517,50 | 21.039,40 | 24.513,95 | 23.474,02 | 22.710,40 |
| Variación interanual | 1,24% | | | | | |

4.10. Salario medio de una persona joven
Euros netos anuales

Notas

(5) **Tasa de paro:** porcentaje de población en paro sobre el total de población activa de su misma edad.

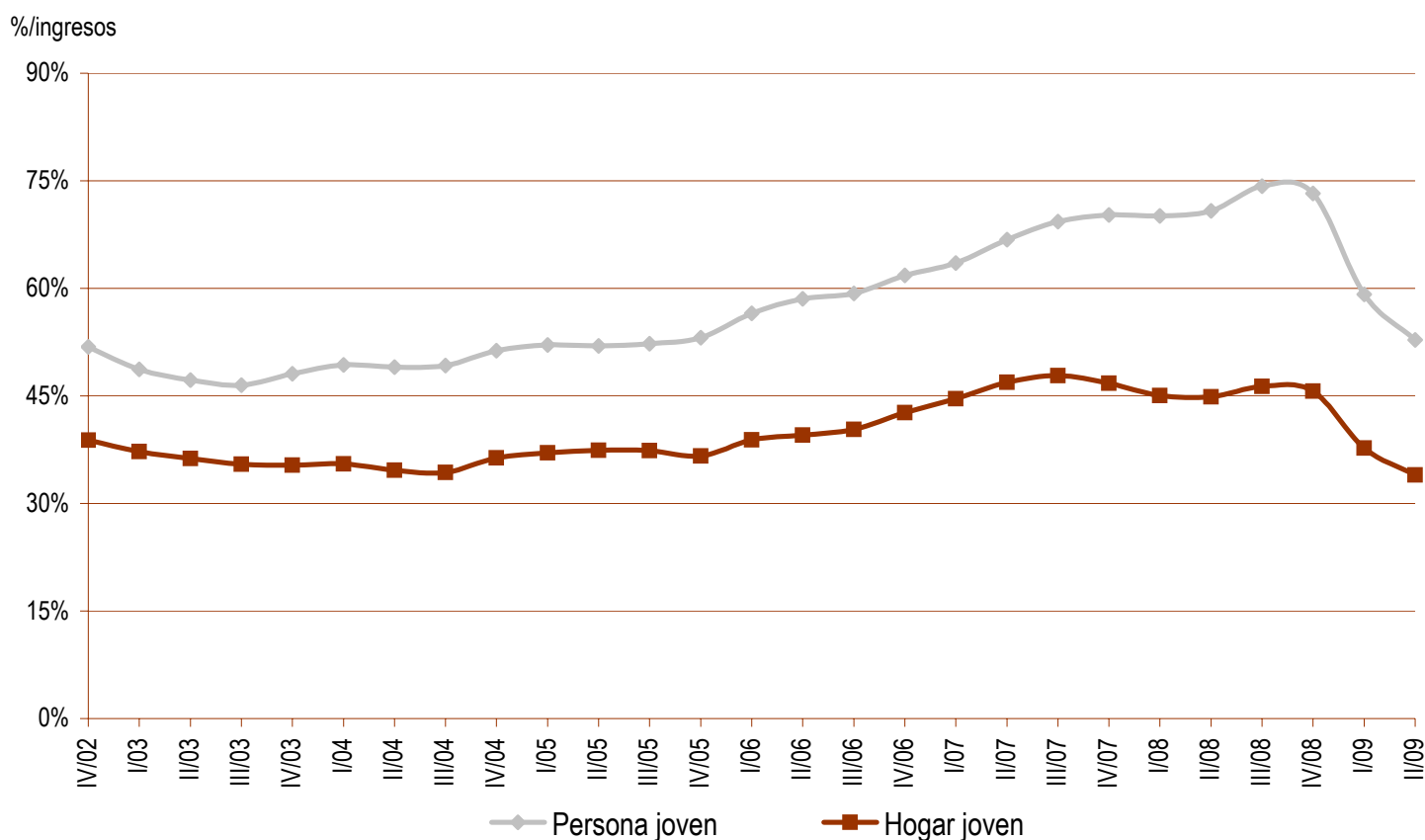
* Los resultados deben tomarse con precaución porque pueden estar afectados por grandes errores de muestreo.

Asturias (Principado de) (5/7)

Segundo trimestre de 2009

Población joven y vivienda

| | Total | 18-24 años | 25-29 años | 30-34 años | Hombres | Mujeres |
|--|------------|------------|------------|------------|------------|------------|
| Acceso a la vivienda en propiedad | | | | | | |
| Precio medio vivienda libre (euros) | 161.150,00 | | | | | |
| Variación interanual | -9,54% | | | | | |
| Precio vivienda libre nueva (euros) | 177.310,00 | | | | | |
| Variación interanual | -11,14% | | | | | |
| Precio vivienda libre segunda mano (euros) | 154.900,00 | | | | | |
| Variación interanual | -9,45% | | | | | |
| Precio medio vivienda protegida (euros) | 109.420,00 | | | | | |
| Precio máximo tolerable (Hogar joven) | 142.309,76 | 119.910,28 | 129.260,38 | 150.607,11 | 144.218,07 | 139.526,57 |
| Variación interanual | 19,42% | | | | | |
| Precio máximo tolerable (Persona joven) | 91.539,73 | 74.918,04 | 90.250,24 | 105.001,43 | 99.718,26 | 83.506,35 |
| Variación interanual | 21,27% | | | | | |
| Coste de acceso propiedad (Hogar joven)* | 34,0% | 40,3% | 37,4% | 32,1% | 33,5% | 34,6% |
| Variación interanual | -24,26% | | | | | |
| Coste de acceso propiedad (Persona joven)* | 52,8% | 64,5% | 53,6% | 46,0% | 48,5% | 57,9% |
| Variación interanual | -25,41% | | | | | |

4.11. Evolución del coste de acceso al mercado de la vivienda en propiedad para un hogar joven y una persona joven*


* Coste de acceso a una vivienda en régimen de propiedad con el precio medio de mercado (consultar la nota metodológica).

Asturias (Principado de) (6/7)

Segundo trimestre de 2009

Población joven y vivienda

| | Total | 18-24 años | 25-29 años | 30-34 años | Hombres | Mujeres |
|---|--------|------------|------------|------------|---------|---------|
| Acceso a la vivienda en alquiler | | | | | | |
| Renta media vivienda libre (euros/mes) | 483,46 | | | | | |
| Variación interanual | -4,56% | | | | | |
| Coste de acceso alquiler (Hogar joven)* | 25,0% | 29,7% | 27,6% | 23,7% | 24,7% | 25,5% |
| Variación interanual | -5,73% | | | | | |
| Coste de acceso alquiler (Persona joven)* | 38,9% | 47,6% | 39,5% | 33,9% | 35,7% | 42,7% |
| Variación interanual | -7,16% | | | | | |
| Renta máxima tolerable (Hogar joven) | 579,09 | 487,94 | 525,98 | 612,85 | 586,85 | 567,76 |
| Variación interanual | 1,24% | | | | | |
| Renta máxima tolerable (Persona joven) | 372,49 | 304,86 | 367,25 | 427,27 | 405,77 | 339,80 |
| Variación interanual | 2,80% | | | | | |

| | Total | 18-24 años | 25-29 años | 30-34 años | Hombres | Mujeres |
|--|--------|------------|------------|------------|---------|---------|
| Superficie máxima tolerable de compra⁽⁶⁾ | | | | | | |
| Hogar joven | 88,3 | 74,4 | 80,2 | 93,5 | 89,5 | 86,6 |
| Variación interanual | 32,02% | | | | | |
| Persona joven | 56,8 | 46,5 | 56,0 | 65,2 | 61,9 | 51,8 |
| Variación interanual | 34,06% | | | | | |

| | Total | 18-24 años | 25-29 años | 30-34 años | Hombres | Mujeres |
|--|-------|------------|------------|------------|---------|---------|
| Superficie máxima tolerable de alquiler⁽⁷⁾ | | | | | | |
| Hogar joven | 81,2 | 68,4 | 73,7 | 85,9 | 82,2 | 79,6 |
| Variación interanual | 6,57% | | | | | |
| Persona joven | 52,2 | 42,7 | 51,5 | 59,9 | 56,9 | 47,6 |
| Variación interanual | 8,22% | | | | | |

Notas

(6) Superficie máxima tolerable de compra: metros cuadrados construidos de una vivienda libre en propiedad cuya compra no supusiera más del 30% de los ingresos de una persona joven o un hogar joven.

(7) Superficie máxima tolerable de alquiler: metros cuadrados útiles de una vivienda libre en alquiler cuya renta mensual no supusiera más del 30% de los ingresos de una persona joven o un hogar joven.

* Coste de acceso a una vivienda en régimen de alquiler con la renta media de mercado (consultar la nota metodológica).

Asturias (Principado de) (7/7)

Segundo trimestre de 2009

Población joven y vivienda

| | Total | 18-24 años | 25-29 años | 30-34 años | Hombres | Mujeres |
|--|-----------|------------|------------|------------|---------|---------|
| Ingresos mínimos para adquirir una vivienda libre⁽⁸⁾ | | | | | | |
| Ingresos mínimos (euros anuales) | 26.229,99 | | | | | |
| Ingresos mínimos (euros mensuales) | 2.185,83 | | | | | |
| Variación interanual | -23,32% | | | | | |
| Diferencia con ingresos medios hogar joven | 13,24% | 34,39% | 24,67% | 7,00% | 11,74% | 15,50% |
| Diferencia con ingresos medios persona joven | 76,04% | 115,10% | 78,56% | 53,47% | 61,61% | 92,98% |

Política de vivienda

Ayudas específicas para personas jóvenes

Oficina de Emancipación Joven de Vivienda en Oviedo.

Ayudas específicas de la Comunidad para personas jóvenes:

- 1) Subvención, incompatible con la del Estado, para la compra de viviendas protegidas de régimen general y de viviendas usadas.
- 2) Subvención, adicional a la del Estado, para el pago de la renta de alquiler.
- 3) Subvención adicional a los arrendatarios de viviendas en alquiler con opción a compra.
- 4) Programa de viviendas compartidas para personas jóvenes.
- 5) Subvención de la Empresa Municipal de Vivienda de Gijón, incompatible con otras ayudas de organismos oficiales, de 1.500,00 € para la compra de una vivienda.
- 6) Ayuda a la formalización de contratos de alquiler: subvención de la Empresa Municipal de Vivienda de Gijón, incompatible con otras ayudas de organismos oficiales, de hasta el 50% del importe del alquiler y por un periodo de 18 meses prorrogable.
- 7) Subvención de la Empresa Municipal de Vivienda de Gijón para el pago parcial de las cuotas hipotecarias, durante un período máximo inicial de 12 meses.
- 8) "Programa de ayudas a estudiantes para compartir vivienda": subvención de la Empresa Municipal de Vivienda de Gijón de hasta el 50% del importe del alquiler.
- 9) Subvenciones a entidades sin ánimo de lucro para la inversión de recursos de alojamiento y convivencia para menores y/o personas jóvenes con programa específico de intervención.
- 10) Programa "Conviviendo y compartiendo".

Más información en:

<http://www.ayudasviviendajoven.es>

<http://www.gijon.es/Contenido.aspx?id=87&area=118&leng=es>

<http://www.vipasa.info>

<http://www.viviendastur.com/index.php>

Renta Básica de Emancipación (RBE). Pagos ordenados hasta el 30 de septiembre de 2009*

| Provincia | Total | Variación trimestral |
|------------------------|--------------|----------------------|
| Asturias | 5.253 | 13,87% |
| Total Comunidad | 5.253 | 13,87% |

* Información facilitada por el Ministerio de Vivienda.

Notas

(8) **Ingresos mínimos para adquirir una vivienda libre:** euros netos que debería ingresar una persona o un hogar para dedicar el 30% de su renta al pago de una hipoteca media de una vivienda libre (consultar la nota metodológica).